



Memoria de Actividades 2017

**E.P.E. EMPRESA DE
SERVICIOS DE PAIPORTA**

Contenido

1.	INTRODUCCIÓN	2
2.	LIMPIEZA VIARIA	6
3.	LIMPIEZA DE EDIFICIOS	11
4.	JARDINERÍA	12
5.	BRIGADA DE OBRAS ESPAI	18
6.	CEMENTERIOS	21
7.	BRIGADA MUNICIPAL	22
8.	OTRAS ACTIVIDADES	23
9.	TRATAMIENTO DE INCIDENCIAS Y ESTADÍSTICA DE DATOS	25
10.	PERSONAL, FORMACIÓN Y CALIDAD	27
11.	ABSENTISMO LABORAL	29
12.	COMUNICACIÓN	29
13.	INFORMACIONES COMPLEMENTARIAS	35
14.	ANEXO I “Relación de Parques Infantiles”	46
15.	ANEXO II “Memoria Técnica de Control Biológico”	52

1. INTRODUCCIÓN

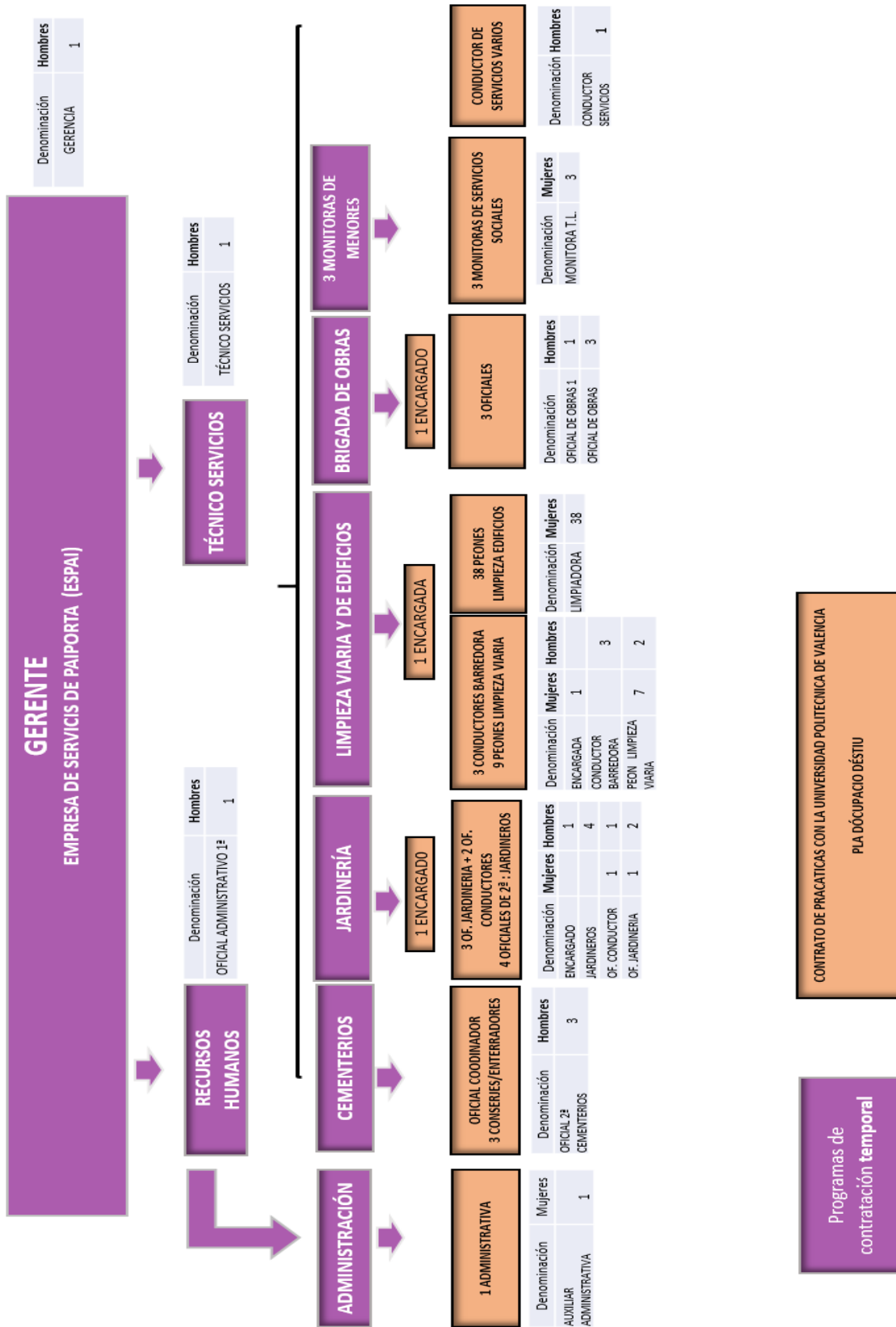
La Empresa de Servicios de Paiporta (en adelante ESPAI), durante el ejercicio 2017, continúa con las actividades que conforman las diferentes áreas dentro del servicio prestado a la ciudadanía, como son:

- Limpieza viaria
- Limpieza de edificios públicos de titularidad municipal.
- Mantenimiento y conservación de parques, jardines y arbolado.
- Obras y reparaciones para el mantenimiento y conservación de vías públicas, equipamientos, edificios e instalaciones.
- Mantenimiento del mobiliario urbano, incluidos parques infantiles.
- Mantenimiento y gestión de servicios de los cementerios.
- Mantenimiento de señalización viaria vertical y horizontal, así como establecimiento de nueva señalización.
- Apoyo en la realización de los distintos eventos, tanto los públicos como aquellos promocionados por las distintas asociaciones establecidas en el municipio.
- Servicio de enterramientos en los cementerios municipales.
- Servicio de apoyo al programa de atención a menores con problemas Psicosociales.

ESPAI también se dedica a la gestión y coordinación de distintas actuaciones en vías públicas o dependencias municipales que están contratadas por el Ayuntamiento de Paiporta, siempre velando para dar un servicio completo y correcto a l@s ciudadan@s de Paiporta.

A continuación, se presenta el organigrama de la empresa, con todo el personal en plantilla, dividido por las distintas áreas: administración, jardinería, limpieza viaria y de edificios y brigada de obras, cementerios, servicios sociales, etc.

ORGANIGRAMA DE LA PLANTILLA ESPAI



INVENTARIO DE VEHICULOS Y MAQUINARIA DE LAS DISTINTAS AREAS DE TRABAJO DE ESPAI

Existe un inventario de vehículos y maquinaria, propio de la empresa de servicios ESPAI, con el cual realizan todas las labores y tareas detalladas en la presente memoria:

- Inventario de Vehiculos:

- Un Turismo de Gerencia en régimen de renting
- Seis vehículos industriales ligeros en régimen de renting para traslados de equipo y personal
- Un camión volquete con grúa marca NISSAN modelo NT400 en propiedad para trabajos de traslado de mercancías propias entre las distintas dependencias municipales, recogida de enseres, apoyo al traslado de materiales y maquinaria a las distintas brigadas.
- Un camión cuba marca NISSAN modelo NT500 en propiedad para trabajos de riego y baldeo
- Una barredora mecánica marca BUCHER, modelo CITYCAT 2020 en régimen de arrendamiento
- Una barredora mecánica marca BUCHER, modelo CITYCAT 5000 en régimen de arrendamiento
- Una barredora mecánica marca TENNAN, modelo APPLIED SWEEP SERIE 600 636 HS en régimen de propiedad.

Fecha Inicio	Fecha Final	Vehiculo	Tipo de Contrato	Ajudicatario
13/06/2016	12/06/2019	Barredora	Renting	Wasterent, S. L
13/06/2016	12/06/2019	Barredora	Renting	Wasterent, S. L
08/04/2014	07/04/2018	Turismo	Renting	Autos Iglesias, S.L.
08/04/2014	07/04/2018	6 furgonetas ligeras	Renting	Autos Iglesias, S.L.
16/03/2015	15/03/2019	2 Furgonetas	Renting	Autos Iglesias, S.L.

- Inventario de Maquinaria operativa:

INVENTARIO DE JARDINERÍA		
MARCA	DESCRIPCIÓN	CANTIDAD
HONDA	DESBROZADORA FORESTAL	3
STIHL	DESBROZADORA FORESTAL	2
HUSQVARNA	DESBROZADORA	1
STIHL	DESBROZADORA KM	9
STIHL	DESBROZADORA SEMI	2
HONDA	SEGADORA	9
STIHL	CORTASETOS	4
HITACHI	CORTASETOS	2
KAWASAKI	CORTASETOS	1
HONDA	CORTASETOS	1
HUSQVARNA	CORTASETOS	1
HUSQVARNA	CORTASETOS	1
STIHL	SOPLADOR	5
HUSQVARNA	SOPLADOR	1
STIHL	MOTOSIERRA	4
STIHL	MOTOSIERRA	1
DOLMAR	MOTOSIERRA	2
HUSQVARNA	MOTOSIERRA	2
HITACHI	MOTOSIERRA DE PERTIGA	1
STIHL	MOTOSIERRA 601	1
HONDA F560	MOTOAZADA	1
HUSQVARNA	MOTOAZADA	1
HONDA GC135	ESCARIFICADORA	1
HONDA GC136	ESCARIFICADORA	1
HONDA	DESMALEZADORA	1
AYERBE	GENERADOR ELÉCTRICO	1
STIHL	2 ACOPLER DE CORTASETOS ALTURA	1
STIHL	ACOPLE DE MOTOSIERRA	1
	BOMBA DE ACHIQUE ELÉCTRICA	2
	BOMBA SUMERGIBLE PX 751SS/750W	1
	MARTILLO HM-1304 DEMOLEDOR	1
MAKITA	MINIAMOLADORA 115MM 720W	1
JOHN DEERE	MINITRACTOR JOHN DEERE Z540R	1
	MOLADORA PEQUEÑA	1
	MOSQUETÓN SUPER MAXI REF. 80114	1
	REMACHADORA BM-160 MANUAL	1
	SEGADORA	1
	SISTEMA INYECCIÓN ARBOLES	1
	TALADRO COMBINADO 18V 3.0AH	1
	TALADRO DE BATERIA	1
	TALADRO ELÉCTRICO	1

INVENTARIO DE OBRAS		
MARCA	DESCRIPCIÓN	CANTIDAD
MAKITA	AMOLADORA GRANDE	2
MAKITA	AMOLADORA PEQUEÑA	3
SRAYER	AMOLADORA PEQUEÑA	1
MAKITA	AMOLADORA PEQUEÑA (BATERIA)	1
MAKITA	ATORNILLADOR IMPACTO 18V	1
MAKITA	ATORNILLADORA (BATERIA)	1
BELLOTA	BATIDORA	1
MAKITA	CALADORA	1
MERKUR	COMPRESOR DE AIRE	1
NUAIR RED	COMPRESOR DE AIRE	1
	CORTADORA CERÁMICA	1
	DESTASCADOR TAMBOR	1
AYERBE	GENERADOR ELECTRICO	2
GÉSAN	GENERADOR ELECTRICO	1
G Y S	GRUPO SOLDADOR (ELECTRODO)	1
MAKITA	MAQUINA IMPACTO NEUMÁTICA	1
MAKITA	MARTILLO BHP 262 RDE 36V-2,6 Amp.	1
MAKITA	MARTILLO PERCUTOR PEQUEÑO	2
	MARTILLO ROTATIVO COMBINADO 26MM	1
LEMAN	MEZCLARODA 2 VELOCIDADES	1
MAKITA	NIVEL LASER CRUZ 60M 4 PUNTOS	1
	RUBIMIX 9BL+ MEXCLADOR 25940	1
MAKITA	SIERRA CALAR 4329K 450W	1
SUPER EGO	SOPLETE DE GAS (FINO)	1
SUPER EGO	SOPLETE DE GAS (GORDO)	1
MAKITA	TALADRO	1
MAKITA	TALADRO PERCUTOR	3
MAKITA	TALADRO PERCUTOR BATERIA	1

2. LIMPIEZA VIARIA

La plantilla que conforma el departamento de limpieza viaria está compuesta por una encargada, cuatro conductores de barredora y diez peones.

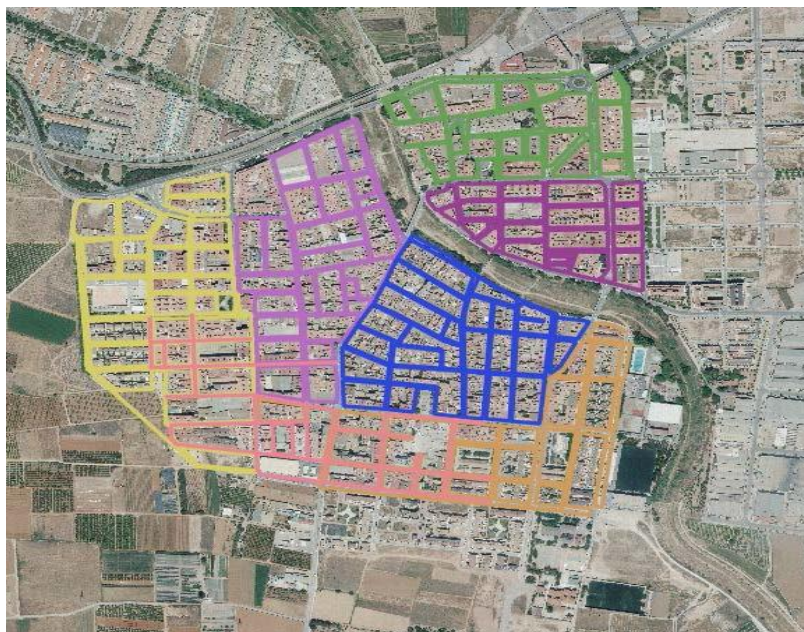
SERVICIO	PLANTILLA TOTAL	MUJERES	%	HOMBRES	%
L. VIARIA	13	8	61.50	5	38.50

A continuación se detallan y describen los distintos trabajos que realiza dicha sección.

a. Limpieza viaria con barrido mecánico y manual

Se realiza la limpieza de todas las calles de la población de forma diaria de lunes a sábado con horario 06:30 a 13:00 horas. Para la realización de estos trabajos se cuenta con barredoras mecánicas de forma continua y el equipo de barrido manual. La distribución de esta actividad se realiza de la siguiente forma:

- **Barrido manual:** El término municipal se reparte en 7 sectores de limpieza. Cada uno de estos sectores está atendido por un@ o vari@s operari@s que tienen establecida una ruta que realiza a pie, dotado de utillaje manual y con carros para el traslado de los capazos y la herramienta necesaria. Fundamentalmente su actuación se enfoca en las aceras y en la parte inferior de los bordillos que dan a la calzada, sin menescabo de actuaciones en la propia calzada si lo requiere.





- **Barrido mecánico:** Mediante el empleo de barredoras.



- **Turno de mañana:** De lunes a sábado, desde las 6:30 horas a las 13:00 horas, se destinan dos barredoras dotadas de un colectivo conductor y personal peón (con sopladora). Centrándose en la limpieza de calzadas, avenidas, plazas y paseos. El uso del personal peon con sopladora realiza la extracción de los restos de difícil acceso para que la barredora acabe recogiendo los.
- **Turno de refuerzo:** En épocas de mayor intensidad de uso de la vía pública por parte de la ciudadanía se establece un turno de refuerzo vespertino de lunes a sábado, desde las 14:00 horas a las 20:30 horas, se destina una barredora dotada de personal conductor y personal peón (con sopladora). Centrándose en zonas de gran afluencia de personas y mercado municipal (los lunes), entre otras.

Se aumentan estos servicios en función de necesidades excepcionales, tales como Fallas, fiestas patronales, ferias, verbenas, conciertos, etc.

b. Recogida de muebles y enseres

Durante el ejercicio 2017, se ha mantenido el servicio de recogida de muebles y enseres. Este servicio se realiza diariamente, excepto sábados y domingos. El ciudadano debe preavisar a ESPAI para su recogida, y además el camión realiza un recorrido por las calles del municipio, con el fin de atender los casos sin aviso previo.

Hasta el 30 de septiembre del 2017, esta actividad estaba subcontratada por el Ayuntamiento con la empresa FCC, siendo la recogida que establecía su contrato, la noche del domingo y la del martes. Dicho servicio resultaba insuficiente, debido a que se dejaban y se dejan en la vía pública muebles y enseres sin ningún tipo de aviso en cualquier día de la semana sin ningún respeto a los días de retirada de los mismos.

Por ello la empresa de servicios Espai, asumió el control de la retirada de enseres, y este paso a ser de lunes a viernes de las 7:00 a las 14:00 horas.

La recogida de enseres se realiza con un camión pluma, dotado de personal conductor y un operari@, que realiza 6 viajes de recogida diaria al Ecoparque para descargar. En cada viaje es capaz de cargar unos 400 kg. Aprox., 6 viajes por día, un total de 2.400 kg por día.

El pleno del Ayuntamiento en el Acta nº 7/2017, acordó el día 27 de julio la modificación del contrato de recogida de residuos sólidos urbanos que presta la empresa Fomento de Construcciones y Contratas, S.A., a fin de excluir del mismo el servicio de recogida de muebles y enseres de la vía pública sin eliminación, debido a que esta empresa venía atendiendo mediante el contrato únicamente una pequeña parte de las necesidades de este servicio, cuyas carencias han tenido que ser suplidas por los medios personales y materiales del Ayuntamiento y de ESPAI, bajo la dirección técnica de esta empresa pública municipal.

Posteriormente el Consejo de Administración de la Entidad Pública Empresarial (ESPAI) aprovo la aceptación de dicho acuerdo.



Los enseres que suelen recogerse son:

- Muebles (mesas, sillas, sofás, colchones, somier...)
- Mobiliario de cocina
- Sanitarios y elementos de aseo (váteres, vides, bañeras...)
- Cerramientos (ventanas, mosquiteras, puertas, persianas...)
- Electrodomésticos
- Materiales (maderas, plásticos, escombros, corchos, botes de pintura...)
- Sillas y carritos infantiles
- Cristales y vidrios

c. Baldeo de calles mediante camión cuba

Practicamente durante todas las jornadas de trabajo se baldea en el municipio mediante camión cuba dotado de personal conductor y personal operario con horario diurno de 7:00 a 14:00 horas, desarrollando un itinerario previamente planificado.

Además, se refuerza el baldeo en zonas críticas y tras eventos tales como: Fallas, Fiestas Patronales, jornadas, carreras, suelo de seguridad de las zonas de juegos infantiles etc.



d. Limpieza de “pipi can” y zonas frecuentadas por canes

Durante 2017, se realizan las siguientes acciones para minimizar el impacto de los orines y excrementos caninos en la vía pública:

- Limpieza de los “pipi can” de forma diaria en horario de mañana.
- Ruta de limpieza en zonas frecuentes por orines y excrementos. Mediante el empleo de baldeos y aplicación de productos desinfectantes y desengrasantes.
- Limpieza diaria mediante barrido manual en plazas, zonas verdes, soportales, rincones, pasajes y otros catalogados como “puntos negros”.
- Recogida de las bolsas de excrementos de las papeleras específicas con expendedor de estas bolsas, que de forma continua se van reponiendo.
- Campañas de concienciación.

Desde el Ayuntamiento en el área Urbanismo, Medio Ambiente y Sostenibilidad, se han realizado campañas de concienciación sobre las dueñas/os de perros u otras mascotas con el fin de mantener más limpia la población, y evitar molestias al resto de ciudadanos.

e. Actuaciones en solares municipales

Se incluye, dentro de la limpieza habitual de las zonas, la limpieza de los solares abiertos al paso del ciudadano dentro de la población. En los cuales se limpian de enseres, basura y resto de residuos que pudiesen aparecer.

Respecto al cauce del barranco de Xiva, indicar que periódicamente se realiza una limpieza de papeles, plásticos y enseres, siendo esta más profunda en fechas previas a las fiestas patronales.

f. Limpieza mensual de los elementos que conforman las distintas zonas de juego.

Se realiza con la periodicidad indicada una limpieza a fondo de los elementos de juego que hay en cada una de las zonas de juegos, se utilizan productos para que queden correctamente desinfectados.

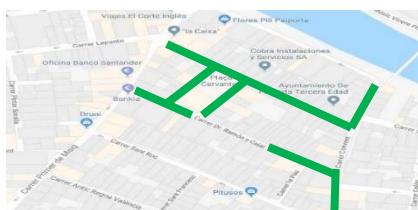
También se procede de forma periódica a un baldeo específico de los suelos de seguridad donde están ubicados los distintos juegos. **ANEXO I**

g. Otras actuaciones.

- a. Limpieza del mobiliario urbano (grafitis, pinturas...)
- b. Limpieza de exterior de contenedores (con el camión de baldeo)
- c. Limpieza previa y posterior del mercado ambulante de los lunes.

Este tiene lugar en las calles:

(Cosntitución, Convent, Dr. Ramón y Cajal y la Plaza Cervantes).



3. LIMPIEZA DE EDIFICIOS

Los edificios municipales tienen un servicio de limpieza diaria que lleva la empresa Espai, con personal contratado expresamente para ello, un total de 38 limpiadoras. Cada edificio municipal se limpia en un horario distinto acorde con las necesidades y su funcionalidad, para interferir lo más mínimo posible con trabajadoras y trabajadores y usuario@s de los mismos.

SERVICIO	PLANTILLA TOTAL	MUJERES	%	HOMBRES	%
L. EDIFICIOS	38	38	100	0	0

A continuación se detallan y describen los distintos trabajos que realiza dicha sección.

- a. La limpieza se realiza sobre todas las dependencias municipales de uso publico y las de uso de los propios trabajadores y trabajadores del Ayuntamiento y de Espai.
- b. En estas dependencias están incluidas los aseos y ventanas.

Los edificios y sus horarios de limpieza, son los siguientes:

- *Ayuntamiento*: turno de mañana de 05:00 a 10:00
- *Auditorio*: turno de mañana de 07:00 a 11:00
- *Biblioteca*: turno de mañana de 05:30 a 09:30 y de 14:00 a 15:00 una revisión de las instalaciones
- *Policía*: turno de mañana de 07:00 a 11:30
- *Terrer*: turno de mañana de 07:00 a 11:00
- *Campo de Futbol "Palleter"*: turno de mañana de 07:00 a 10:30
- *Polideportivo*: turno de mañana 06:00 a 13:00
- *Casa de la juventud*: turno de mañana 9:30 a 11:00
- *Espai*: turno de mañana 06:30 a 07:30
- *Servef*: turno de mañana 06:30 a 09:00
- *Gimnasio L'Horta*: turno de mañana 07:30 a 09:00
- *Pintura y juventud*: turno de mañana 07:00 a 08:30
- *Jubilados*: turno de mañana 06:00 a 10:00 y una revisión de 13:00 a 14:00
- *Colegios*: se procede a la limpieza de clases, baños, despachos y gimnasios
 - *Lluís Vives*: turno de tarde de 16:00 a 21:00
 - *L' Horta*: turno de tarde de 16:00 a 21:00
 - *Jaume I*: turno de tarde de 16:00 a 21:00
 - *Ausias March*: turno de tarde de 16:30 a 20:30
 - *Rosa Serrano*: turno de tarde de 16:30 a 20:30

4 JARDINERÍA

El equipo de jardinería está compuesto por un encargado, dos oficiales jardineros y una oficial de jardinería, una conductora y un conductor y cuatro jardineros que se dedican a mantener en un óptimo estado las zonas verdes del municipio y el arbolado viario y de parques y jardines.

SERVICIO	PLANTILLA TOTAL	MUJERES	%	HOMBRES	%
JARDINERÍA	11	2	18,18	9	81,82

A continuación se detallan y describen los distintos trabajos que realiza dicha sección.

a. Trabajos de mantenimiento

Durante todo el año se realizan múltiples tareas de mantenimiento en las zonas ajardinadas de la población, en el arbolado viario, y en los setos y plantas que conforman los jardines del municipio.

- Siegas y limpieza de zonas ajardinadas: se recorta el césped y se limpia de malas hierbas todas las zonas ajardinadas.



- Poda, escarda y limpieza de setos: para conformar los setos para evitar que invadan la calzada o la carretera, así como en jardines darles forma para delimitar los distintos espacios del mismo.
- Poda de arbolado: la poda del arbolado se distribuye durante todo el año en función de la especie, si es arbolado viario o de jardín, en función del tamaño y las dimensiones del mismo, y de la época del año (invierno o verano)



- Poda de palmáceas: se podan las palmeras diferenciando entre especies (Phoenix o Washingtonias), dimensiones y época del año (invierno o verano)
- Riego de arbolado: el arbolado viario y de algunas plazas se riega mediante un camión cuba. El resto de jardines de la población funciona con riego automatizado por goteo
- Riego de jardines: prácticamente se riegan todos los jardines de forma automática por goteo, aspersores y difusores, está compuesto por una serie de tuberías, cabezales de riego que hay que revisar para que funcionen correctamente, y asegurarse de que no riegan más de la cuenta y que riegan hacia la dirección correcta, reparándolos sobre todo tras los fines de semana.
- Resiembras de césped, plantas y arbolado: reposición por muerte o tala de especies arbóreas y arbustivas, así como las calvas en el césped en las zonas ajardinadas.



- Plantaciones arbóreas y arbustivas: se plantan nuevas especies, se repueblan zonas ya existentes o se crean otras nuevas.



b. Tratamientos contra plagas

Se realizan dos tipos de tratamientos contra plagas potenciales en el municipio.

- Palmáceas: contra el picudo rojo. Se tratan todas las palmeras con Imidaclopid y un coadyudante para combatir la plaga potencial que les afecta, y que a veces obliga a la tala de las palmeras afectadas por grave riesgo de caída. También se realiza un tratamiento biológico con el hongo *Beuberia* para combatir el picudo rojo.
- Arbolado y plantas de jardín: sobre estos elementos vegetales se utilizan exclusivamente productos inocuos sin ningún tipo de riesgo para el ciudadano salvo en ocasiones excepcionales de plagas masivas. Fundamentalmente se utiliza el Jabón potásico y el aceite de Mim, para lavar los troncos y hojas de plagas que puedan afectarles.

Lucha Biologica

Con el fin de minimizar el uso de productos químicos contra las plagas, se esta relizando en estos últimos años una extrategia de lucha integrada contra las plagas comunes en jardinería.

El concepto “Lucha Integrada” recoge el uso mediante la suelta de especies depredadoras/patógenas de las que provocan la plaga, en combinación con el no uso de productos químicos porque estos debilitan a las especies favorables.

En el desarrollo de esta estrategia se ha procedido a la suelta de estas especies favorecedoras que quedan detalladas en el Anexo II “Memoria Técnica de Control Biológico de plagas realizat en zonas verdes de Paiporta 2017”.

c. Escardas de hiervas silvestres

En la línea de la no utilización de productos químicos dañinos para las personas, fue aprobada en Pleno un Ordenanza Municipal en el año 2015, la prohibición del uso de hervicidas químicos de síntesis como el Glifosato.

La estrategia que se sigue en estos trabajos es la siguiente:

- Productos inocuos: (vinagre) para la hierba en zonas ajardinadas sin césped, en el periodo entre marzo y noviembre, sobre todo en los meses de verano, cuando más calor hace.
- Escarda manual: los operarios de jardinería eliminan a mano las malas hierbas de los jardines del municipio.
- Escarda mecánica en jardines periurbanos y solares municipales o de uso de los ciudadanos.

d. Otras zonas de mantenimiento de jardinería

- Colegios e institutos: trabajos en zonas verdes y arbolado. Desbroce de zonas verdes, riego y plantación
- Cementerios y vías de acceso: mantenimiento de jardinería y limpieza
- Piscina municipal: mantenimiento de jardinería y limpieza
- Polideportivo: mantenimiento de jardinería y limpieza
- Campo de fútbol “El Terror” y “Palleter”: mantenimiento de jardinería y limpieza
- Auditorio: mantenimiento, limpieza y riego de maceteros
- Ayuntamiento: mantenimiento y limpieza de macetones de los despachos y salas
- Espacio emprendedores Polígono Industrial La Mina: mantenimiento y limpieza de los macetones de los despachos
- Maceteros en vía pública.

e. Huertos urbanos sociales

En el municipio se han destinados dos parcelas para el programa de Huertos urbanos. Dicho programa consiste en el cuidado y siembra de 75 parcelas de huertos sociales, destinados a distintos grupos sociales de la población, para su uso y disfrute.

En Espai se encargan de adecuar los huertos para cada nueva/o usuaria/o, realizando tareas de limpieza con cada nueva convocatoria, montando el riego por goteo automatizado, realizando tareas de mantenimiento y fontanería de las áreas colectivas.

En la ordenanza N.º 161 del 9 de Julio de 2013 del Ayuntamiento de Paiporta sobre aprobación definitiva de ordenanza municipal reguladora del procedimiento de otorgamiento de autorizaciones demaniales y del régimen jurídico de los huertos urbanos del término municipal de Paiporta.

El Ayuntamiento quiere promover la creación de estos huertos como una alternativa para todos los vecinos y vecinas del Municipio de Paiporta, dichos vecin@s deben de estar empadronados/os con anterioridad a la publicación de la convocatoria.

La autorización del uso de huertos urbanos irá dirigida a los sectores de población que se determinen en cada convocatoria, tales como personas jubiladas, personas en paro, personas discapacitadas, estudiantes, u otros sectores de población que se consideren apropiados. La distribución de las parcelas disponibles se realizará atendiendo a los sectores de población que se especificarán en la convocatoria correspondiente, efectuada mediante acuerdo de la Junta de Gobierno que será publicada en los tablones de anuncios del Ayuntamiento.

CONVOCATORIAS PÚBLICAS DE LOS HUERTOS URBANOS MUNICIPALES

Numero	Fecha	Sectores de población	Parcelas adjudicadas
1	22/04/2014	Desempleadas/os y Asociaciones	56
2	29/04/2015	Jubiladas/os	2
3	25/01/2016	Jubiladas/os	6
4	03/10/2016	Paradas/os, Jubiladas/os, Jóvenes Menores de 35 años y Asociaciones Municipales.	42



f. Trabajos de apoyo en los colegios en el Día del Árbol

Durante el Día del Árbol, Espai participa y colabora con los colegios del municipio para realizar tareas de plantación en las parcelas que dichos colegios tienen a su disposición, como áreas de recreo.

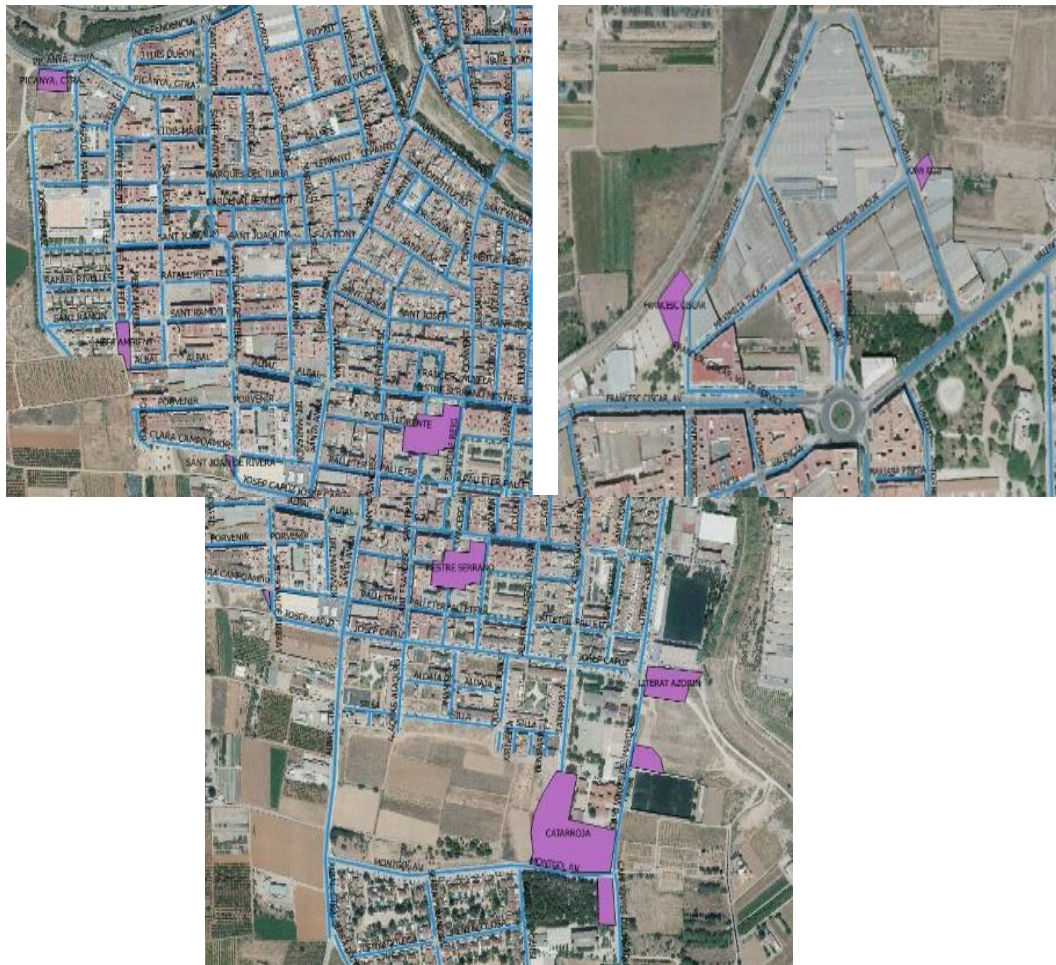
g. Limpieza y acondicionamiento de descampados y solares

La limpieza y el acondicionamiento de los descampados se lleva a cabo en pases de 3-4 veces al año, realizando la limpieza de los mismos y un desbroce mecánico para eliminar las hierbas silvestres.

Las actuaciones se realizan en solares que pertenezcan al Ayuntamiento o en solares de uso social.

Estos son:

- Calle Mestre Serrano
- Avenida Francesc Ciscar
- Calle Medi Ambient
- Calle Literato Azorín
- Cami Vinyes del Marques
- Calle Clara Campoamor
- Calle Juan XXIII
- Carretera Picanya
- Avenida Montgo



h. Barranco

El Barranco de Xiva, cruza la totalidad del municipio de Paiporta, dividiéndolo en dos, el suelo del barranco es de propiedad estatal, no pertenece al municipio, y lo gestiona la Confederación Hidrográfica del Júcar (CHJ).

Por ello, no corresponde a Espai hacer limpiezas o tratamientos en el mismo. Tan solo se realizan limpiezas puntuales en el lecho del Barranco para evitar la proliferación de plagas y evitar focos de infección para la población.

Se realiza una limpieza del barranco en profundidad en la época previa a las fiestas Patronales, que incluye desbroce mecánico, podas y limpieza de residuos. Se cuenta para ello con el programa de empleo del SEPE y el Servef para apoyo de las agricultoras y agricultores del municipio.

La brigada de jardinería de Espai gestiona el grupo de agricultoras y agricultores y participa con sus trabajador@s con maquinaria conforme a la limpieza de taludes y arbolado.



5. BRIGADA DE OBRAS DE ESPAI

La brigada consta de un equipo humano formado por 4 oficiales, incluido el encargado.

El servicio prestado por la brigada ha consistido en realizar tareas de mantenimiento y conservación de vías públicas y edificios públicos municipales, equipamientos e instalaciones públicas, siendo gran parte de las actividades aquellas relacionadas con las mejoras de la accesibilidad en vías públicas.

SERVICIO	PLANTILLA TOTAL	MUJERES	%	HOMBRES	%
OBRAS	4	0	0,00	4	100,00

a. Actividades

Las actividades realizadas han consistido en la reparación de aceras en mal estado, adecuación de vados peatonales a la normativa de accesibilidad vigente, reubicación de elementos urbanos, adecuación de zonas de recreo para perros, etc.

El criterio prioritario en el orden de las actuaciones es fundamentalmente, evitar el peligro de posibles caídas para el viandante.

A continuación, pasamos a enumerar los tipos de actuaciones mas comunes:

- Reparación de trapas, invornales, registros etc.
- Repavimentación de aceras dañadas
- Vado peatonal: adecuación a normativa vigente
- Remodelación de aceras y aparcamientos



- Redimensionado de pasos de peatones
- Rehabilitación de badenes
- Colocación de imbornales
- Colocación de mobiliario urbano (bancos, papeleras, vallado, fuentes, bolardos, farolas, etc.).
- Adecuación de dependencias e instalaciones antiguas en los CEIP`s y otras dependencias municipales.



- Parcheo de pavimentos, reparación de baches



- Ejecución de vados
- Colocación de juegos infantiles y biosaludables
- Canalización y reparaciones de fontanería y electricidad

b. Volumen de actuación

Parte sustancial de las actuaciones que se llevan a cabo, vienen dadas por las incidencias presentadas por la ciudadanía y el personal de las dependencias publicas municipales para la mejora y resolución de problemas e irregularidades. Tambien se realizan muchas actuaciones de oficio detectadas por la propia organización de ESPAI.

Se han realizado un total de 744 reparaciones y adecuaciones en la vía pública provenientes de avisos e incidencias por parte de las ciudadanas y ciudadanos, todas ellas han sido solucionadas, y se han realizado las reparaciones pertinentes. Tan solo un 1% de los avisos se remiten al Ayuntamiento, concretamente al área de Urbanismo, para que el personal técnico los revise y de parte para realizar una contrata que se encargue de la incidencia.

6. CEMENTERIOS

El personal a cargo de los cementerios son 3 conserjes/enterradores, además los sábados cuentan con el apoyo de una conserje limpiadora.

Las áreas de jardinería y obras de ESPAI así como la Brigada Municipal también intervienen en sus ámbitos en la reparación y mantenimiento de los distintos elementos presentes en los cementerios.

a. Actividades

Todos los trabajos se desarrollan de lunes a domingo en los horarios establecidos en la apertura del cementerio, excepto cuando algún funeral queda fuera de horas.

- Su principal función es realizar los trabajos propios del enterramiento, exhumaciones y traslados, así como la atención especial a las familias afectadas.
- Mantenimiento y limpieza de los jardines.
- Barrido y limpieza diaria de todos los pasillos, entradas y los aseos.
- Mantenimiento y pintado de paredes y mobiliario.
- Reparación y obras menores para mantenimiento de instalaciones.
- Mantenimiento de la parte comunitaria de los nichos.
- Asistencia a las ciudadanas o ciudadanos que lo requieran.

También se encargan de la maquinaria necesaria en el cementerio y de manejar el portaféretros, ESPAI cuenta con una empresa contratada para realizar los mantenimientos preventivos y las posibles reparaciones de los portaféretros.



7. BRIGADA MUNICIPAL

El municipio de Paiporta cuenta con una Brigada Municipal del Ayuntamiento, que es gestionada y coordinada desde la gerencia de ESPAI.

SERVICIO	PLANTILLA TOTAL	MUJERES	%	HOMBRES	%
BRIGADA MUNICIPAL	11	1	9%	10	91%

La parte de Brigada Municipal gestionada por ESPAI, realiza trabajos en los siguientes ambitos:

- Fontanería
- Cerrajería
- Señalización
- Pintado de mobiliario urbano
- Recogida de enseres
- Apoyo camion grúa al resto de los equipos de trabajo de ESPAI-BRIGADA
- Baldeo

Parte de la maquinaria y la gran mayoría de materiales utilizados son de la empresa de servicios ESPAI.

Esta brigada realiza tareas conjuntas con las brigadas de ESPAI, aparte de otras tareas que realiza normalmente como:

- *Servicio de mantenimiento de Parques Infantiles de Paiporta.* Se encarga de inspecciones de forma continuada de la funcionalidad y seguridad de los juegos, con mantenimientos (preventivos y correctivos) y reposiciones de elementos de juegos (en colaboración con el Ayuntamiento) en las distintas áreas de juegos (ANEXO I)
- Reparación de juegos infantiles
- Reparación y limpieza de fuentes
- Trabajos de cerrajería de dependencias municipales
- Fabricación y colocación de elementos metálicos de vía urbana y/o dependencias municipales
- Revestimientos de pintura
- Repintado de señalización horizontal
- Reposición de señalización vertical
- Nuevas señalizaciones
- Reparación de mobiliario urbano
- Reparación de fuentes, tuberías.
- Reparación de fontanería de dependencias municipales
- Reparaciones y mantenimiento de cementerios
- Recogida de cajas los días de mercado
- Apoyo en los distintos eventos en la colocación de escenarios, sillas, señalización, etc.

8. OTRAS ACTIVIDADES

a. Mantenimiento y limpieza en actos deportivos y festivos

En estas actividades genéricas intervienen de forma transversal todas las areas de ESPAI contando también con la colaboración de la Brigada Municipal.

Pasamos a enumerar los eventos mas relevantes que se han producido en el ejercicio del 2017.

ACTOS MAS RELEVANTES DURANTE 2017

FECHA	ACTOS
05/01/2017	Limpieza y señalización la Cabalgata de Reyes
05/02/2018	Limpieza y señalización festividad de San Antón (bendición de los animales)
04/03/2017	Limpieza y señalización de los distintos actos falleros (crida, cabalgata del ninot, ofrenda...)
5/03/2017	Limpieza y señalización club petanca "Penya Bola" fecha 5-12/3/17
02/05/2017	Limpieza, desbroce y señalización en los actos programados por la "semana de la Policía 02-07/05/17"
19/05/2017	Limpieza y señalización en el traslado de la Virgen de los Desamparados
19/05/2018	Señalización de las distintas procesiones realizadas durante los meses de mayo y junio
26/05/2017	Montaje de carpas y sillas en el taller "Activa Valencià" 26/27-5-17 en el recinto del rajolar
04/06/2017	Limpieza y señalización en la Feria del Comercio ubicada en Pza. Cervantes
10/08/2017	Limpieza, desbroce y señalización en los distintos actos programados en la fiesta patronal de San Roque
09/09/2017	Limpieza y señalización en la festividad de San Ramón (cabalgata)
29/09/2017	Señalizar distintos actos culturales "Món de Contes 2017" en la biblioteca municipal (29-9-17/07/10/17)
01/11/2017	Limpieza, desbroce, señalización y acondicionamiento de los dos cementerios municipales para la festividad de Todos los Santos.
03/12/2017	Actos festivos Aldis c/ San Jorge (03/12/17)
17/12/2017	Limpieza y señalización de la "Quarta i Mitja Marató" celebrada en diciembre

A lo largo del año se atiende también los siguientes actos: traslado de instrumentos musicales, actos taurinos, festividades escolares, club de patinaje y los que organizan las distintas asociaciones registradas en Paiporta.

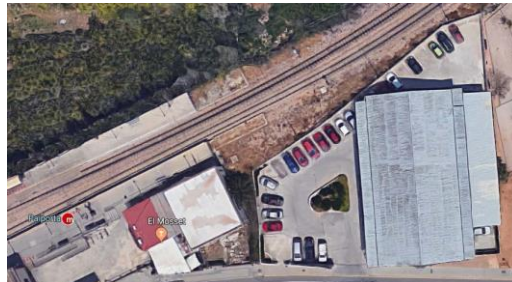
b. Servicio de guardia para posibles emergencias

ESPAI aporta a la Policia Local de Paiporta un telefono de emergencia de forma perpetua para posibles incidencias relevantes que se puedan producir. (Derrames de aceite de vehiculos en calzadas, desprendimientos de fachadas etc).

En las situaciones de emergencia por fenomenos atmosfericos (Lluvias intensas, vientos) que pueden probocar inundaciones y caidas de ramas u otros elementos, ESPAI aporta una Brigada de emergencias, que esta de guardia hasta la finalización de dicho fenomeno.

c. Parkings

En el municipio de Paiporta existe un parking publico gratuito y sin vigilancia junto a la estación del Metro, donde los usuarios pueden dejar sus vehículos y coger el transporte público para acudir a Valencia o a los municipios colindantes sin tener que preocuparse por el trafico o las zonas de aparcamiento. ESPAI realiza su mantenimiento y limpieza.



Existen también parking público no oficiales, en los múltiples descampados del municipio, los cuales se encarga de la limpieza Espai.

- Junto a la piscina cubierta



- Detrás del Museo del Rajolar



- Detrás del CEIP L'Hort



- Parquin junto CEIP Jaime I

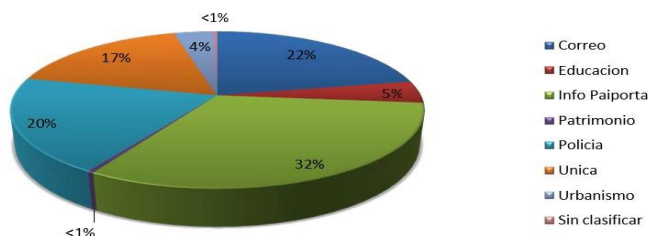
9. TRATAMIENTO DE INCIDENCIAS Y ESTADÍSTICA DE DATOS

En base al programa de gestión que se emplea en la Sociedad, los datos que se desprenden relativos a las incidencias tramitadas son:

- *Total, incidencias detectadas, gestionadas y subsanadas directamente por la Sociedad:* ascienden a 1485 en 2017. Su detalle es el siguiente, según el departamento que las envíe:

CANALES DE ENTRADA DE AVISOS	
Correo electrónico	327
Departamento de Educación	67
Info Paiporta	476
Patrimonio	6
Policía	292
Oficina Única	257
Urbanismo	55
Sin clasificar	5

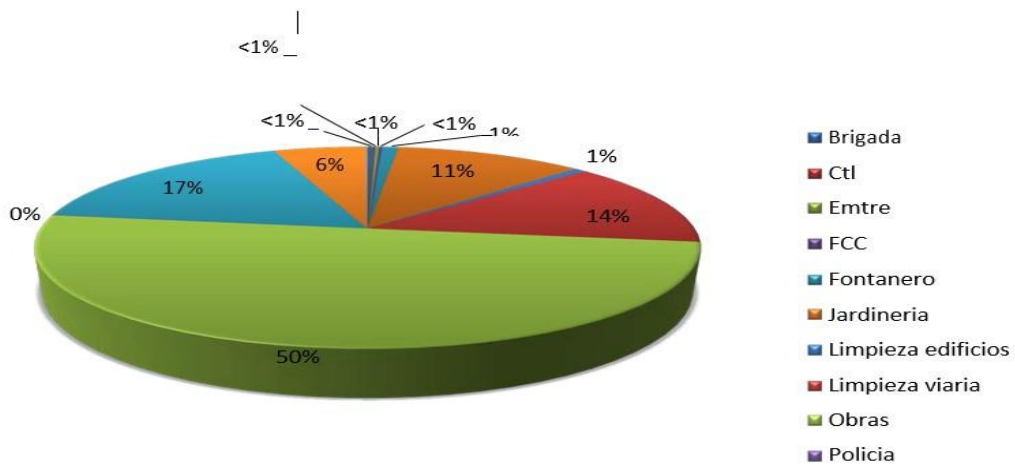
Departamento del que proviene el aviso



Y según el área a las que son remitidas, para su tratamiento y resolución:

ÁREA DE ACTUACIÓN	
Brigada Municipal	6
Salud Comunitaria (Ctl)	1
Emtre	3
FCC	3
Fontanería	14
Jardinería	163
Limpieza edificios	9
Limpieza viaria	203
Obras	744
Policía	1
Señalización	256
Sin clasificar	81

Àrea de actuación



- **Paiporta info**

Existe una aplicación para el móvil a través de la cual los ciudadanos y ciudadanas pueden presentar sus incidencias, acompañadas por una foto y localización GPS del incidente, para hacer más fácil y rápida su tramitación y resolución. Esta App se llama Paiporta Info, y a parte de las incidencias también cubre otros aspectos relevantes del municipio.



10. PERSONAL, FORMACIÓN Y CALIDAD

a. La plantilla de ESPAI esta compuesta por:

SERVICIOS	PLANTILLA TOTAL	MUJERES	%	HOMBRES	%
TODOS	77	53	72,09	24	27,91

La Entidad, tras el incremento de actividades desempeñadas, ha continuado con un constante ritmo de contrataciones temporales.

El personal de la Sociedad al cierre de 2017 alcanza un número de personas de 77 empleados. Asimismo, también se ha incrementado el número de plantilla residente y vecina de Paiporta en 2017.

La plantilla de personal de la Empresa de Servicios de Paiporta (ESPAI) durante el ejercicio de 2017 fue la siguiente:

SERVICIO/DEPARTAMENTO	CATEGORÍA	EMPLEADOS
ADMINISTRACIÓN	Gerente	1
	Administrativo	1
	Técnico de Servicios	1
	Auxiliar Administrativo	1
JARDINERÍA	Encargado	1
	Oficiales jardineros	3
	Oficiales conductor	3
	Jardineros	4
LIMPIEZA VIARIA	Encargada	1
	Conductores de barredora	4
	Peones	9
LIMPIEZA DE EDIFICIOS	Limpiadora	38
SERVICIOS SOCIALES	Monitora tiempo libre	3
BRIGADA DE OBRAS	Oficiales	4
CEMENTERIOS	Conserje-enterrador	3
Total plantilla		77

Además, la empresa de servicios de Paiporta participa en varios programas de contratación temporal. De manera continua y anualmente con:

- Contratos de prácticas con la Universidad Politécnica de Valencia
- Pla d’Ocupació d’ Estiu: durante el periodo de vacaciones de la plantilla habitual (11 julio al 10 de octubre).

Desde el verano del 2017 el Pla d'Ocupació d' Estiu que gestionaba el Ayuntamiento via el Servef, paso a ser gestionado por ESPAI. La dotación económica presupuestada por el Ayuntamiento fue trasferida directamente a ESPAI. Estos puestos de trabajo se cubrieron mediante las Bolsas de Empleo establecidas en el origen de ESPAI. Se continúa con la contratación de personal a través de la Bolsa de Empleo.

SERVICIO/DEPARTAMENTO	CATEGORÍA	EMPLEADOS
JARDINERÍA	OFICIALES	2
	JARDINEROS	2
LIMPIEZA VIARIA	PEONES	4
BRIGADA DE OBRAS	OFICIALES	3
Total contratados		11

- Programas de agricultores del SEPE (7 operarios).

Otros programas de ocupación temporal con los que también colabora, pero de los que no siempre recibe trabajadores son:

- Dipu Te Beca (3 becarios)
- Dipu Te Beca Postgrau
- Programa Europeo EMPUJU/ENCUJU (4 operarios)
- Programa Europeo EMCORP/EMCORD: del 22 de diciembre al 21 de junio de 2018 (un total de 15 empleados)
- Colaboración para la realización de prácticas profesionales no laborales (3 operarios) Centro de formación Folgado S.L.U.
- Talento joven
- Trabajadores en beneficio de la comunidad

b. Formación

La Sociedad tiene asumida, dentro de su política, la importancia de la formación continua de sus empleados, ofreciendo posibilidades de formación para los mismos.

Durante el año 2017, se han realizado los siguientes cursos:

- Nivel Básico de Prevención de Riesgos Laborales
- Formación específica para el puesto de trabajo de limpieza
- Seguridad en el trabajo. Formación general

c. Protección de Datos

Desde diciembre de 2017 ESPAI tiene la homologación que acredita el cumplimiento de la Ley 15/1999 de 13 de diciembre, Orgánica de Protección de Datos de carácter personal (LOPD).

11. ABSENTISMO LABORAL

a. Índice de absentismo laboral

Los datos presentados a continuación muestran el índice absentismo laboral de la empresa, separado por las distintas vías, calculando las horas perdidas, y evaluando el total de procesos que se dan a cabo a lo largo del año.

	JORNADA TEÓRICA		JORNADA REAL		HORAS PERDIDAS		INDICE DE ABSENTISMO		PROCESOS	
	M	H	M	H	M	H	M	H	M	H
	118.388,40		108.761,80		9.626,60		8,13		44	
GENERAL	73.018,40	45.370,00	68.274,80	40.487,00	4.743,60	4.883,00	6,50	10,76	31	13
C.COMUN					4.144,00	3.945,50	5,68	8,70	26	7
ACCIDENTE LAB					476,10	585,00	0,65	1,29	4	5
ACCIDENTE ITINIRE					123,50	0,00	0,17	0,00	1	0
E. PROFESIONAL					0,00	352,50	0,00	0,78	0	1

12. COMUNICACIÓN

a. Introducción

Durante el 2017 se ha continuado con las acciones de concienciación, los soportes publicitarios y de merchandising. Fruto de estas actividades, la imagen pública de la empresa está más presente en el municipio, dándose a conocer en los distintos segmentos de la población. Así como la colaboración con distintos organismos, entidades y asociaciones, para llevar a cabo las distintas actividades que se realizan en el municipio.

b. Acciones desarrolladas

CABALGATA DE REYES

Fecha de realización: 5 de enero

El objetivo en participar en la cabalgata es visibilizar a la entidad en un acto en el que se congregan más de 6.000 personas, principalmente público familiar. Para ello, Espai colabora en la gestión y organización del evento, movilizándolo personal y vehículos para preparar el evento horas antes, su correcta realización (colocación vallas, accesibilidad al evento, etc.) y, por último, al finalizar el acontecimiento se realiza la limpieza de calles y se recoge todo el material utilizado.



DÍA DEL ÁRBOL

31 de enero, Día del Árbol en la Comunidad Valenciana

Espai participa suministrando planteles y arbolitos a los coles para llevar a cabo tareas de reforestación y plantación. También suministra material y organiza el evento en colaboración con el Ayuntamiento y el grupo de Scouts, para la celebración del Día del Árbol en el municipio, con distintas actividades destinadas a los más pequeños y pequeñas (pinta cara, realización de recortables, pintura, globoflexia, etc.)



SEMANA FALLERA

Fecha de realización: Del 1 de marzo hasta 19 de marzo

Espai participa en la organización de eventos, no solo con el Ayuntamiento de Paiporta, sino también con los distintos casales del municipio, atendiendo a sus peticiones y participando para que puedan realizarse todos los eventos correctamente. Se encarga del vallado, sillas, colocación de banderines, placas informativas, placas de aparcamiento, limpieza y adecuación de lugares para actos falleros, etc.



SEMANA DE LA MOVILIDAD

Fecha de realización: del 16 al 24 de septiembre

Paiporta celebró la Semana Europea de la Movilidad del 16 al 24 de septiembre de 2017 bajo el lema **"COMPARTIR ET PORTA MÉS LLUNY"**

Durante la semana se realizan distintas actividades, dirigidas a toda la población, como: charlas, documentales, exposiciones y presentaciones de nuevos proyectos. Se realizan paseos y carreras de bicicletas, se restringe la circulación de vehículos a motor y se crean caminos seguros para los escolares.

Además, se aplican medidas permanentes, que comienzan a entrar en vigor en dicha semana, tales como: ampliación de zonas peatonales en el municipio, mejora del carril bici, mejora de infraestructuras y señalización de la zona con límite de velocidad a 30 km/h.

Espai participo en todas las actividades organizando y regulando su correcta realización.

SETMANA EUROPEA DE LA MOBILITAT

PAIPORTA 2017

#MOBILITYWEEK

Dimecres 20 de setembre

XARRADA: "Seguretat en la conducció" a càrrec de la Policia Local.

11h Autoescola Amunt, C/ Doctor Cajal.

20h Presentació de l'Acord per la Mobilitat Sostenible a Paiporta adreçat a associacions i col·lectius de Paiporta.

Projecte de carril bici entre Carretera de Benetússer i C/ Literat Azorín.

Noves senyals acústiques i cronòmetres en els semàfors de Paiporta.

Dijous 21 de setembre

19:30h **PASSEJADA A PEU** Ruta Saludable Interurbana n° 4. Distància aproximada 3.100 metres. **Eixida des de la Piscina Coberta.** Inscripcions i informació en el poliesportiu. Detall a les 100 primeres persones.

Divendres 22 de setembre

DIA SENSE COTXE

Restricció a la circulació de vehicles a motor en el centre de la població.

CAMINS ESCOLARS SEGURS. ANEM A L'ESCOLA CAMINANT O EN BICI

19h **Cinema Fòrum** amb la projecció del documental a l'Auditori Municipal: **"BIKES VS CARS" Bicicletes vs cotxes**
Ponent: **Diego Ortega Botella**, Doctor en Antropologia i llicenciat en Psicologia i Antropologia Social i Cultural.

19:30h **CAMINADES CULTURALS.** Descubrim el nostre poble amb l'exposició fotogràfica que hi ha als carrers de Paiporta. Visita guiada a càrrec d'Eva Sanz directora Museu de la Rajoleria. Iníci de l'itinerari Plaça La Casota.

Diumenge 24 de setembre

10h **MATINAL BICI-PATINS**

Passeig en bici i patins per Paiporta. **Eixida des del carrer Jaume I, Plaça Major.** Inscripcions i informació en el poliesportiu amb lliurament d'un detall per a les 400 primeres persones.

11 a 13:30h

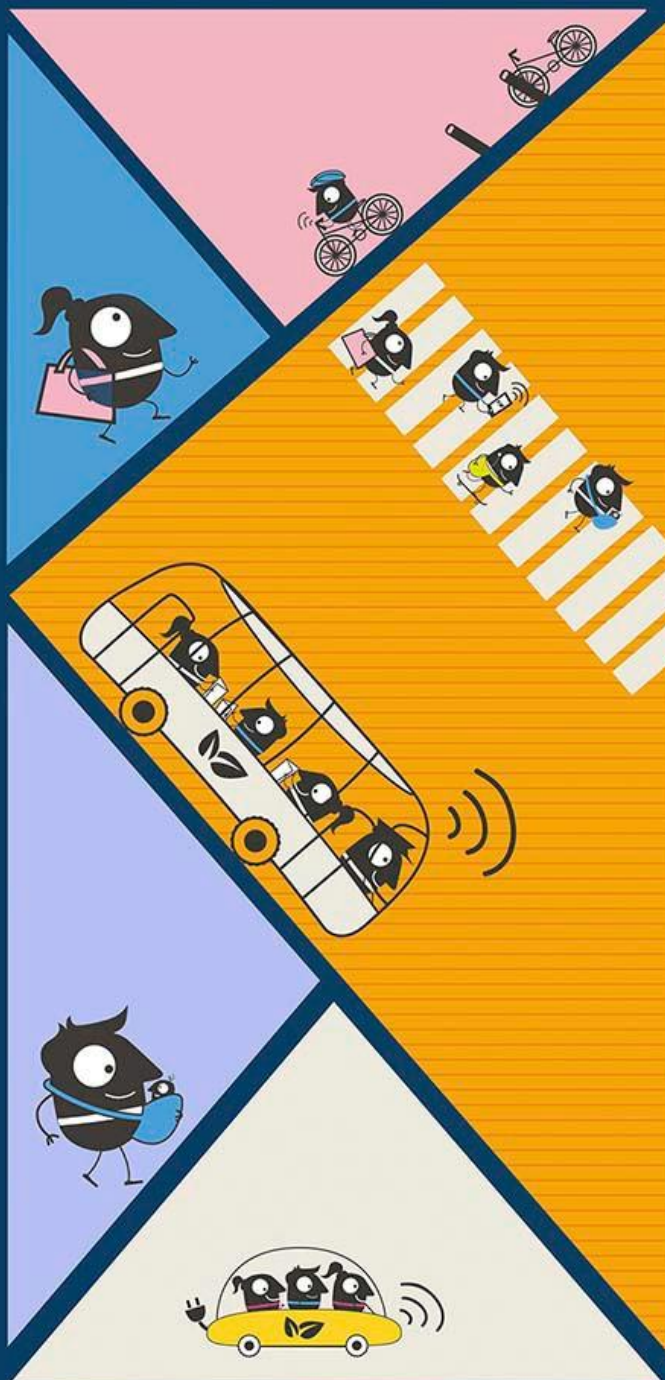
Circuit Inflable Gegant de Balanz Bike
(a partir de 8 anys)

Circuit de proves de bicicletes tipus Handy especialment dissenyades per a persones amb discapacitat motòrica.

Exposició de vehicles elèctrics

(cotxes, motos, bicicletes)

Taller de reparació ràpida de bicicletes



RECOGIDA TAPONES CON FINES SOLIDARIOS:

Espai se encarga de gestionar la recogida de tapones solidarios en las distintas dependencias municipales.

FOLLETOS DE RECOGIDA DE RESIDUOS:

En 2017 se han editado folletos de normas básicas para la recogida de residuos domésticos con el fin de que principalmente se realice una correcta y adecuada gestión de residuos. Estos folletos se han incorporado a las actividades municipales y se han repartido por todo el municipio, además de que también están disponibles en el Ayuntamiento.



PAIPORTA LIMPIA (EXCREMENTOS ANIMALES)

En el sector de limpieza de la empresa se servicios de Paiporta, se colabora en diversas campañas junto con el Ayuntamiento, para concienciar a la población de la importancia de mantener Paiporta limpia, y más concretamente de excrementos de animales. Por ello, se han instalado en el municipio múltiples papeleras con dispensador de bolsas de excrementos para poder recogerlos. Además, al inicio de la campaña se repartieron varios “huesitos” de plástico, que son dispensadores de bolsitas que los dueños y dueñas de los animales pueden llevar colgados junto a la correa del animal, para así hacer más sencilla y rápida su recogida.



También se repartieron folletos explicativos y se realizaron concursos fotográficos para escoger a las mascotas que serian protagonistas de los anuncios y mensajes que estarán expuestos por el municipio.

13. INFORMACIONES COMPLEMENTARIAS:

a. Gestion de residuos

La totalidad de los residuos de las distintas áreas del municipio, en cumplimiento con la Política de Calidad y Medio Ambiente de la empresa, son retirados mediante contenedores, en función del tipo de residuo. El contrato con la empresa FCC que se encarga de la gestión y recolección de los mismos, corre a cuenta del Ayuntamiento de Paiporta, pero la revisión de los trabajos, así como el control de la correcta realización de las tareas, se realiza a través de ESPAI.

Existen en el municipio varios tipos de contenedores para el reciclaje de los residuos que produce el municipio, tanto los típicos contenedores en superficie, como los enterrados.

Existen contenedores para:

- Orgánico (exclusivamente residuos orgánicos)
- Papel y cartón
- Vidrio
- Envases de plástico
- Aceite
- Todo en uno (residuos urbanos sin clasificar)



En la siguiente tabla puede verse el número total de contenedores de los que se dispone en el municipio de Paiporta, los cuales con vaciados en el turno de noche por la empresa FCC, se limpian y lavan en los turnos explicados anteriormente, y se lleva a cabo un mantenimiento para asegurar su estanqueidad y su localización correcta y adecuada.

RESIDUOS URBANOS	
RESIDUOS URBANOS EN SUPERFICIE	
Orgánico	492
Vidrio	66
Papel-Cartón	77
Envases	78
Aceite doméstico	10
RESIDUOS URBANOS ENTERRADOS	
1 buzón	3
2 buzones	24
3 buzones	3
4 buzones	7

En cuanto al papel y cartón, se recupera al año una media de 7.39 kg/habitante, teniendo en cuenta que existen 394 habitantes por cada contenedor de papel y cartón, siendo la normativa existente del Plan Zonal se estima en 1 contenedor por cada 500 habitantes.

Por otro lado, la recuperación de envases esta en 6.49 kg/habitante al año, y por último la fracción de vidrio recogido es de 10.01 kg/habitante y año. La distribución de contenedores para la recogida de envases es algo inferior a la recomendada por el Plan Zonal, mientras que la de contenedores de vidrio es muchísimo más inferior. (Datos sacados de la plataforma EDUSI)

PAIPORTA

	Vidrio		Envases Ligeros		Papel-Cartón		RSU	
	2016	2017	2016	2017	2016	2017	2016	2017
Habitantes	24.810	25.084	24.810	25.084	24.810	25.084	24.810	25.084
Kg Recogidos	252.862	258.180	170.600	178.140	137.259	149.522	7.701.740	7.808.060
Δ (%)	2,3%	2,1%	6,29%	4,2%	5,80%	8,2%	1,3%	1,4%
Kg Hab	10,2	10,3	6,88	7,1	5,53	6,0	310,43	311,3
Iglúes	68	68	79	79	78	78	598	598
Δ (%)	1,5%	0,0%	0,0%	0,0%	0,0%	0,0%	0,0%	0,0%
Iglúe/hab	365	369	314	318	318	322	41	42

La totalidad de los enseres que los ciudadanos de Paiporta depositan en la vía pública, son retirados todos los días, en tres turnos y se almacenan en contenedores situados en las instalaciones del ECOPARQUE, permanecen en la nave debidamente clasificados hasta su traslado a plantas de tratamiento autorizadas.



El Ecoparque está abierto todos los días del año, salvo festivos. Tiene un horario de lunes a viernes de 08:00 a 21:00, y los sábados y domingos de 09:00 a 14:00.



Los residuos no peligrosos son depositados en la planta de Residuos Urbanos Los Hornillos, sita en el término de Quart de Poblet, tras el acuerdo entre la “Entitat Metropolitana per al tractament de residus (EMTRE)” y el M.I. Ayuntamiento de Paiporta.

b. Inventario de elementos urbanos del municipio de Paiporta

Durante el periodo de los meses de mayo a octubre se realizo el inventario georreferenciado de todos los elementos del municipio. La empresa de servicios ESPAI llevo a cabo el proyecto con la colaboración de los distintas becarias y becarios que realizaban las tareas.

Las nuevas herramientas que están disponibles en tema de informática nos permiten gestionar la información del municipio de una manera visual y rápida, así como realizar búsquedas que nos den como resultado la información que se pretende representar.

En este informe se representa una breve muestra de datos que podrían ser abordados desde el inventario y la geolocalización de los diferentes elementos que se encuentran en la vía pública del municipio.

La metodología a seguir es:

- Toma de datos ‘in situ’, recoger los datos de los elementos a inventariar, para después poder usarlos
- Categorización de elementos espaciales, distribuir en las distintas categorías que se quieran representar
- Representación de los datos mediante programas informáticos.
- Creación capas vectoriales en base a ortofotos, georeferenciación e inventario

A continuación, se presentan los datos obtenidos del inventario de elementos realizado en el municipio de Paiporta.

INFRAESTRUCTURA VERDE

-Arbolado

-Nº y longitud de calles arboladas frente a no arboladas.

-Nº de arboles en todo el municipio

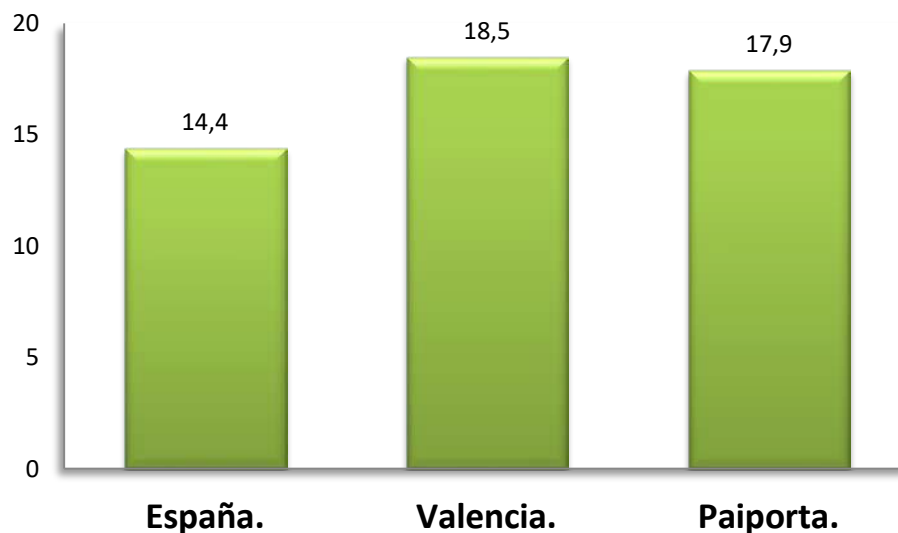
Zonas verdes: m2 de zona verde por habitante haciendo referencia al proyecto EDUSI

Viaro: cantidad de árboles en zona viaria del municipio y de los polígonos.

Arbolado		
Total, de árboles y palmáceas	4500	76 spp
Nº árboles	4000	67 spp
Nº palmáceas	500	9 spp

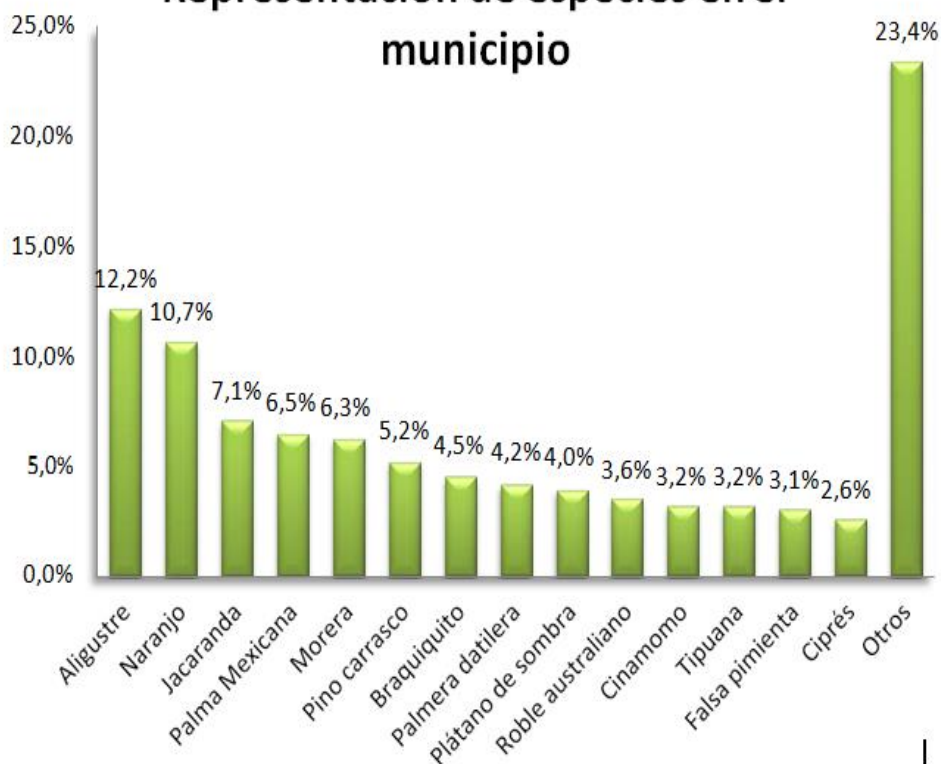
Los datos obtenidos por las comparativas con el municipio proceden de la asociación española de jardinería.

Árboles por cada 100 habitantes



Hablando de las especies presentes en el municipio, en el siguiente grafico quedan representadas por orden de presencia e importancia.

Representación de especies en el municipio



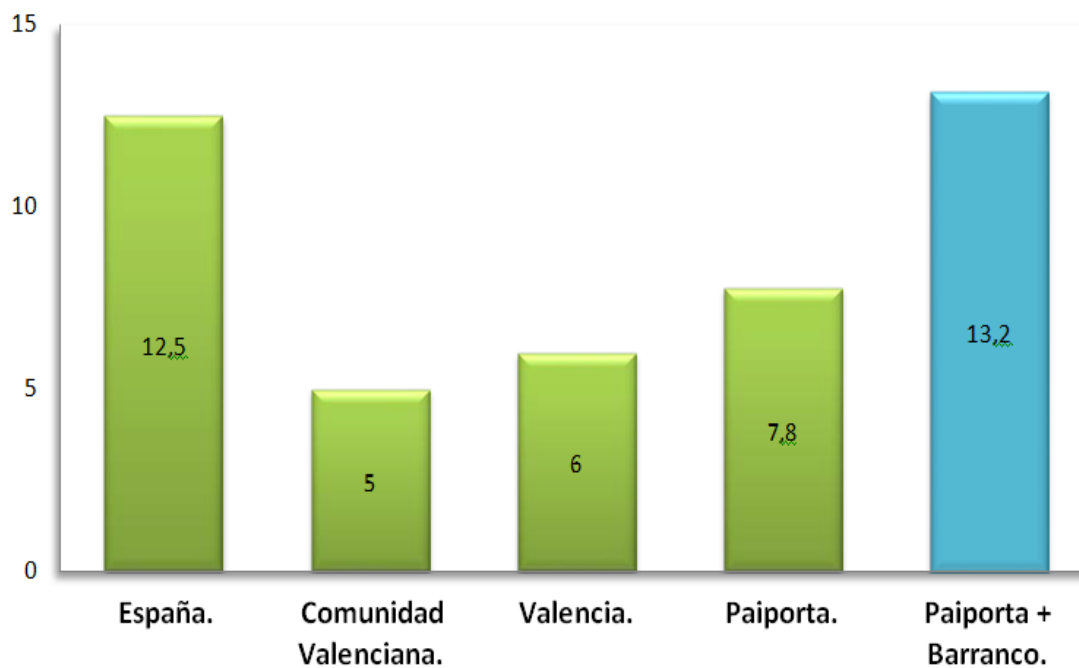
Continuando con los datos sobre arbolado.

Arbolado	
Total de árboles y palmáceas	4500
En Zona ajardinada	2070
En viario	2430
Calles arboladas	24 km
Calles NO arboladas	20,7 km

-Plantas de jardín.

-Superficies de zonas ajardinadas y con plantas decorativas.

Superficie verde (m²) por habitante



Los datos obtenidos para el municipio son muy buenos, ya que la media con y sin barranco está muy por encima de la que se marca para la comunidad, y también para la ciudad de Valencia.

Zonas verdes		
Superficie sin barranco	195.000 m ²	
Superficie barranco	135.000 m ²	
Superficie césped natural	30.000 m ²	
Longitud de seto	4.900 m	8 spp
Nº Plantas jardinería	1082	60 spp
Maceteros		
Nº total	63	10 spp

-Maceteros

- Numero de maceteros repartidos por todo el municipio.

-Setos

-Metros lineales de seto y estado de conservación.

-Especies usadas en los setos.

-Pavimentación: se comparte con Urbanismo.

También se ha realizado el inventario de todos los elementos urbanísticos del municipio, lo cual sirve para tener un control del estado de los mismos, poder hacer reparaciones con más precisión, y ser más eficaces a la hora de gestionar los recursos.

URBANISMO

-Pasos de cebra

-En que pasos hay rampas adaptadas

-Superficie de pasos de cebra

-Actualización de la pintura

-Rampas con pintura antideslizante

-Características de las calles

-Nº y localización de badenes

-Doble sentido de circulación

-Único sentido de circulación

-Peatonales

-Plazas de aparcamiento

Vehículos normales
 Movilidad reducida
 Bicicletas

-Residuos urbanos

- Número y tipo de contenedores y su localización para planificar rutas de recogida.
 - Aceites usados
 - Orgánico
 - Vidrio
 - Papel
 - Platico y envases
 - Enterrados

-Mobiliario urbano

- Papeleras, bancos y fuentes
- Juegos infantiles y biosaludables

-Hidrantes

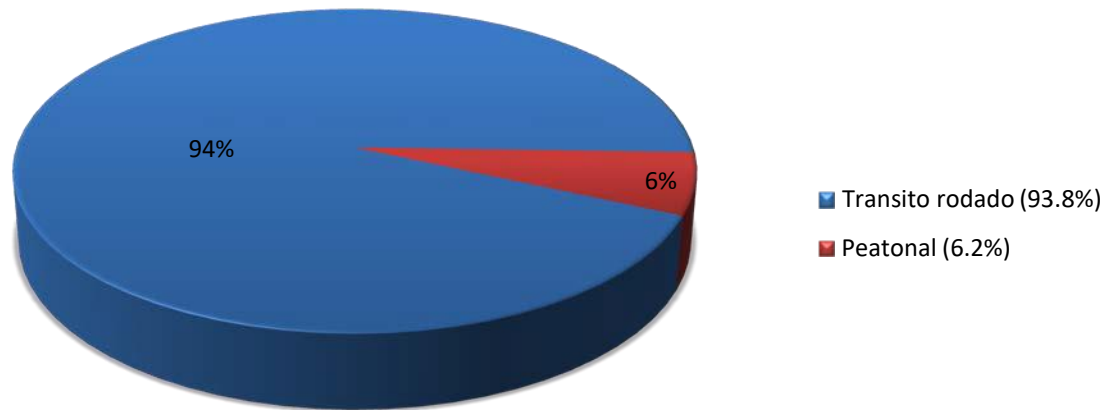
- Nº y localización de todas las tomas de agua

-Dotaciones de pavimento

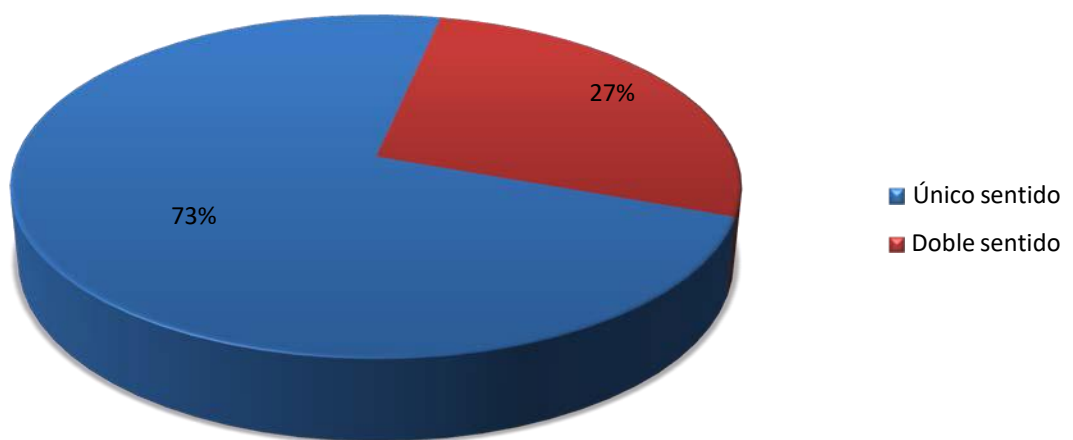
- Zonas verdes
 - Superficies impermeables
 - Superficies permeables
- Nº de pavimentos usados y superficie

Tráfico		
Tramos estudiados	392	33 509.17 m
Tránsito rodado único sentido	268	19 523.35 m
Tránsito rodado doble sentido	100	11 912.38 m
Peatonales	24	2 073.43 m
Plazas PMR	93	
Señalización vertical		

Tramos estudiados



Tránsito rodado

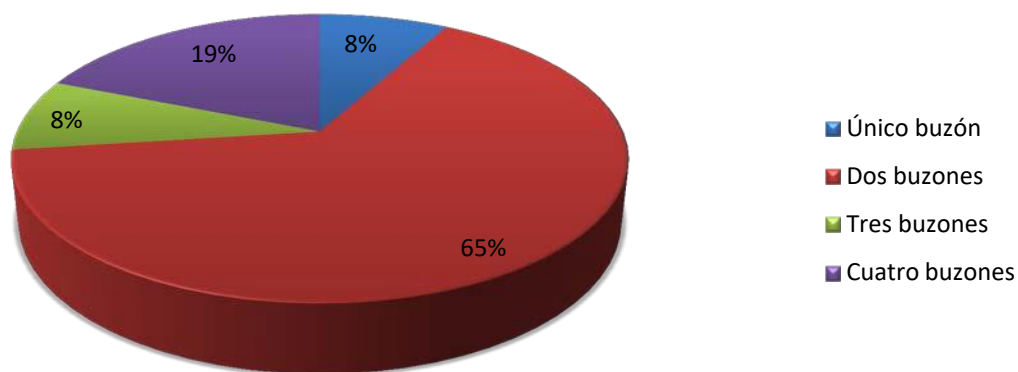


Servicios población

Pasos de peatones	686	8 761.18 m2
Accesibles	609	
No accesibles	77	
Mobiliario urbano = 1 069 ud.	527 son bancos	483 son papeleras
Mobiliario de ocio	≈ 100 infantiles	13 biosaludables
Residuos Urbanos en superficie		
Envases	78	
Vidrio	66	
Papel-cartón	77	
Orgánico	492	
Aceite doméstico	10	

En cuanto a los residuos urbanos:

Residuos Urbanos enterrados



c. Herramientas para la georeferenciación y codificación de los datos.

Breve comentario de las diferentes herramientas de análisis de sistemas de información geográfica y su aplicación para el inventario de elementos espaciales y cálculo de estadísticas y aplicaciones.

QGIS.
POSTGRESql.

Comentar que todos estos programas, así como el inventario realizado tienen múltiples aplicaciones, de hecho, ya han sido utilizados por varios temas del ayuntamiento y de la empresa de servicios de Paiporta (ESPAI)

- Pintura de señalización horizontal del Polígono industrial “Pascualeta”
- Accesibilidad de los pasos de peatones del municipio
- Redacción de memoria, pliego y anexos del Concurso de poda
- Tratamiento contra el picudo rojo en palmeras
- Itinerarios de limpieza viaria
- Comisión arbolado

Toda la parte de Inventario de zonas verdes, arbolado y plantas de jardín se llevo a cabo por el becario de Espai durante 4 meses, y el de la parte de urbanismo se llevo a cabo por la becaria de la Dipu Te Beca Postgrau. Ambos inventariados tuvieron la colaboración del Técnico de Medio Ambiente del Ayuntamiento de Paiporta, y es la misma Técnico la que se encarga de su actualización y mejora.

ANEXO I: Relación de Parques Infantiles en el Municipio de Paiporta

MOBILIARIO EN PARQUES INFANTILES (2016)

1. Calle San Antonio (frente al nº11)

- 4 Balancines de muelles
 - 2 mesitas (4 niños)
 - 1 Caballo (1 niño)
 - 1 Rueda (3 niños)
- 1 Tobogán
- 1 Casita



2. Calle San Antonio (frente al nº 9)

- 1 Balancín de muelle
 - 1 Caballito (1 niño)
- 1 Tobogán
- 1 Mesa
- 1 Juego múltiple
 - Tren



3. Plaça Senyera

- 3 Balancines de muelles
 - 1 Tortuga (2 niños)
 - 1 Velero doble (2 niños)
 - 1 Velero (1 niño)
- 1 Columpio doble
- 1 Tobogán
- 1 Fuente



4. Plaza Xuquer

- 7 Balancines de muelle
 - 5 Caballos (1 niño)
 - 1 Avión (1 niño)
 - 1 Mesa (4 niños)
 - 1 Caballo múltiple (4 niños)
- 1 Tobogán
- 2 Columpios dobles
- 1 Rocódromo
- 1 Fuente
- 2 Juegos múltiples
 - Torre + Casita + Trepadora + Tobogán
 - Pentágono con 5 columpios.





5. Plaza la Casota

- 3 Balancines de muelles
- 1 Mesita Picnic
- 2 Juegos múltiples:
 - Casita + Tobogán
 - 2 toboganes, Rueda giratoria, Tubo tobogán
- 2 Columpios
- 1 Fuente
-



6. Plaza Salvador Allende

- 2 Balancines de muelles
 - 1 Caballo (1 niño)
 - 1 Pájaro (1 niño)
- 1 Columpio doble
- 1 Rueda
- 1 Fuente
- 1 Cancha de Baloncesto
- 4 Biosaludables



7. Museo "El Rajolar"

- 3 Balancines de muelles
 - 1 Perro (1 niño)
 - 1 Coche (1 niño)
 - 1 Caballo(1 niño)
- 2 Biosaludables dobles



8. Plaza 3 d'Abril

- 1 Balancines de muelles
 - 1 Gallo (1 niño)
- 1 Casita
- 2 Rocódromo
- 2 Fuentes



9. Calle Manises

- 2 Balancines de muelles
 - 1 Caballitos (1 niño)
 - 1 Muelle (3 niños)
- 1 Tobogán



10. Plaza interior en Viviendas L'Horta.

- 2 Balancines de muelles
 - 1 Caballo simple (1 niño)
 - 1 Caballo múltiple (4 niños)
- 1 Tobogán
- 1 Columpio doble



11. Polideportivo

- 8 Balancines de muelles
 - 1 Triciclo.(2 niño)



- 1 Elefante.(1 niño)
- 1 Tortuga.(1 niño)
- 1 Mesa.(4 niños)
- 1 Caballo.(1 niño)
- 1 León marino.(1 niño)
- 1 Pato.(1 niño)
- 1Caballo múltiple.(varios niños)

- 1 Tobogán
- 3 Columpio doble
- 3 Rocódromo
- 1 Pirámide elástica
- 3 Juegos múltiples
- Zona de juego en el suelo



12. Plaza Mayor

- 2 Balancines de muelles
 - 1 Dinosaurio (1 niño)
 - 1 Caballito (1 niño)
- 1 Casita
- 1 Tobogán
- 1 Fuente



13. Chalet Catalá

- 3 Balancines de muelles
 - 2 Caballos (1 niño)
 - 1 Caballo múltiple (2 niños)
- 1 Columpio doble
- 1 Tobogán
- 4 Mesitas de picnic



14. Parque Villa Amparo

- 2 Balancines de muelles
 - 2 Caballos (1 niño)
- 1 Juego múltiple
 - Torre + Casita + Trepadora + Tobogán
- 1 Juego múltiple
 - 3 Torres + 3 Toboganes + Rocódromo



15. Plaza Luxemburgo

- 2 Balancines de muelles
 - 2 Mesitas (4 niños)
- 1 Columpio simple
- 3 Camas elásticas
- 3 Mesitas de picnic



16. Jardín en Calle Torrent

- 2 Balancines de muelles
 - 1 Caballito (1 niño)
 - 1 Rueda (3 niños)
- 1 Tobogán
- 1 Fuente



17. Plaza Soliera

- 4 Balancines de muelles
 - 1 Avión (1 niño)
 - 1 Coche (1 niño)
 - 1 Caballo (1 niño)
 - 1 Mesita (4 niños)
- 1 Tobogán



- 1 Casita
- 2 Columpios simples
- 1 Juego de obstáculos
- 2 Mesas de ajedrez



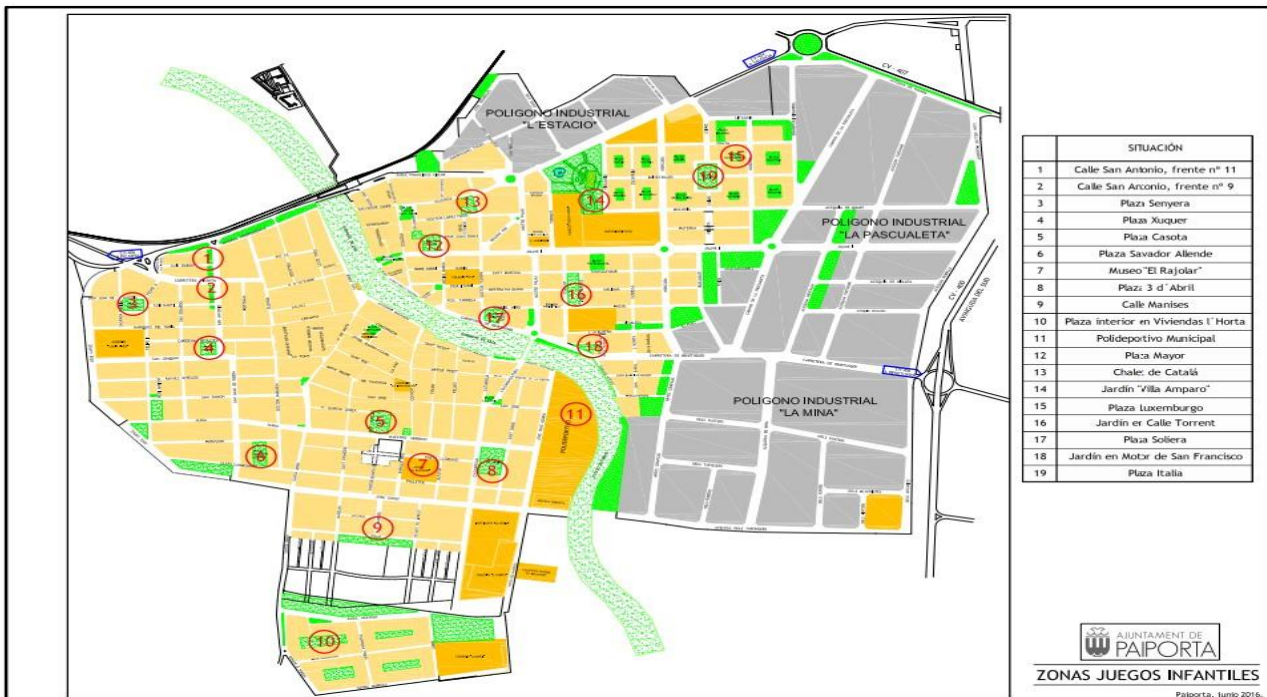
18. Jardín en Motor de San Francisco

- 2 Balancines de muelles
-Caballo (1 niño)
- Mesita (2 niños)
- 1 Tobogán
- 1 Casita
- Fuente



19. Plaza Italia

- 1 Juego múltiple
- 1 Tobogán
- 1 Columpio



ANEXO II: "Memoria Técnica de Control Biológico de plagas realitzat en zones verdes de Paiporta 2017".

MEMÒRIA TÈCNICA DEL CONTROL BIOLÒGIC DE PLAGUES REALITZAT EN ZONES VERDES DE PAIPORTA 2017



Paiporta, 26 de Febrer de 2018



1. INTRODUCCIÓ

El Control Biològic és una clara alternativa per a reduir l'ús de productes químics de síntesis en l'estratègia del control de plagues en jardineria urbana.

La ciutadania cada vegada més conscienciada pel respecte al medi ambient; la problemàtica per la resistència creada per les plagues als productes químics i la dificultat de l'aplicació d'aquest tipus de tractaments en zones exposades al públic (per les molèsties que es puguin ocasionar sobre la salut); han portat a l'elaboració tant de la Directiva Europea 2009/128/CE de 21 d'octubre de 2009, com del Reial decret 1311/2012 de 14 de setembre, establint ambdues normes jurídiques un ús sostenible dels productes fitosanitaris, i obligant al compliment per part d'entitats públiques com privades, d'unes premisses per a reduir els problemes mediambientals ocasionats per un mal ús o abús dels fitosanitaris.

Els tècnics responsables del manteniment de jardins destinen cada vegada més esforços a implantar estratègies més respectuoses, com el control biològic de plagues en jardineria urbana.

2. ZONES VERDES DE PAIPORTA TRACTADES AMB FAUNA ÚTIL

Zones verdes en les que s'ha realitzat control biològic de plagues durant l'any 2017 han sigut:

- El Rajolar: Espai enjardinat amb jacarandes.
- Plaça Xúquer: Zona verda enjardinada amb jacaranda, robinia i tipuana.
- Plaça Salvador Allende: Plaça enjardinats amb jacarandes.
- C/ Josep Capuz: Carrer enjardinat amb jacarandes.
- Plaça La Zenia: Plaça enjardinada amb ficus.
- Villa Amparo: Parc enjardinat amb jacarandes i tipuanes.



3. DIRECTRIUS DEL TREBALL

Per a abordar el Control Biològic de les zones verdes de Paiporta s'elaboraren unes pautes de treball que han servit per a poder desenvolupar aquesta estratègia correctament. Aquestes pautes són:

- Establir les zones verdes de la ciutat, per part de l'empresa de Servicis de Paiporta, d'acord a ser les afectades més seriosament per insectes plaga.
- Visitar les zones d'actuació per a decidir el pla a seguir.
- Identificar les plagues més importants que les afecten.
- Coneixement i valoració dels diferents tractaments biològics i agroquímics, en cas de necessitar-se, respectuosos amb el medi ambient per a realitzar una adequada selecció i posterior tractament de les plagues.
- Realització d'un seguiment periòdic mitjançant "tècniques de monitoreig" que ajudaren a controlar el nivell de plaga per a decidir intervencions.
- Redacció d'un informe periòdic amb les observacions més rellevants.

4. PLAGUES CONTROLADES

Les plagues que els tècnics del Servei Municipal de Parcs i Jardins de Paiporta ha considerat més importants en les àrees verdes de la ciutat, en 2017, han sigut principalment el pulgó i la psylla. El pressupost es realitzà contemplant el control d'aquests fitòfags.



5. ZONES VERDES TRACTADES AMB CONTROL BIOLÒGIC

5.1. EL RAJOLAR, PLAÇA XÚQUER, PLAÇA SALVADOR ALLENDE, CARRER JOSEP CAPUZ, PLAÇA DE LA ZENIA I VILLA AMPARO

Les espècies arbòries que formen part de les zones verdes portades amb control biològic són les següents:

JACARANDA MIMOSIFOLIA

La plaga principal que els afectava era el pulgó *Aphis gossypii* (Ordre: Homóptera, Família: Aphididae). És un pulgó molt polífrag i àmpliament distribuït. Viu en gran quantitat de plantes conreades, ornamentals i espontànies. És una de les espècies que presenta més resistències als plaguicides, junt al pulgó *Myzus persicae*.

Els atacs forts d'*A. gossypii* deformen les fulles i generen gran quantitat de melassa, on es pot desenvolupar el fong negreta.

Dins dels insectes benèfics que es poden utilitzar per controlar l'*A. gossypii* està el pasasitoid *Aphidius colemani* (Ordre: Hymenoptera, Família: Aphidiidae) i l'*Adalia bipunctata* (Ordre: Coleoptera, Família: Coccinellidae).

TIPUANA TIPU

Les tipuanes són exemplars de tamany mitjà, amb una alçada d'uns 6-8 m aproximadament.

En les zones verdes de Plaça Xúquer i Villa Amparo va tindre lloc tant l'afecció pel psyllid *Platycorypha nigrivirga* (Ordre: Díptera, Família: Psyllidae), com del pulgó *Aphis craccivora* (Ordre: Homoptera, Família: Aphididae).



Per al control del pulgó *Aphis craccivora* es recomanen: el paràsit *Aphidius colemani* (Ordre: Hymenoptera, Família: Aphidiidae), i l'*Adalia bipunctata* (Ordre: Coleoptera, Família: Coccinellidae). Mentre que per al control de la psylla fonamentalment els antocòrids, *Anthocoris nemoralis* (Ordre: Hemiptera, Família: Anthocoridae).

FICUS NITIDA

El ficus de Plaça la Zenia és un exemplar aïllat de tamany molt gran emplaçat enmig d'un xicotet jardí de carrer. La plaga més important que l'afecta és la *Macrohomonotoma gladiata* (Ordre: Díptera, Família: Psyllidae). És una psylla que a banda de les extraccions de sava que produeix als ficus, també segrega un cotó que agreuja més si cap el seu atac, pel deterior estètic que produeix a l'arbrat.

Els insectes benèfics emprats per a controlar aquesta plaga foren els depredadors *Anthocoris nemoralis* (Ordre: Hemiptera, Família: Anthocoridae) i el *Cryptolaemus montrouzieri* (Ordre: Coleoptera, Família: Coccinellidae).

5.2. METODOLOGIA

Es realitzaren diferents alliberaments d'enemics naturals per al control de plagues que afectaven a les zones verdes establertes en Paiporta. A continuació, es detallen les dates en les quals tingueren lloc els alliberaments d'enemics naturals:

ZONA VERDA	ESPECIE	UTS. A TRACTAR	PLAGA A CONTROLAR	INSECTE EMPRAT	DATA SOLTA
EL RAJOLAR	<i>Jacaranda sp.</i>	34	Pulgó	<i>Adalia</i>	09/05/2017
				<i>Aphidius</i>	09/05/2017
				<i>Adalia</i>	31/05/2017
				<i>Aphidius</i>	31/05/2017
PLAÇA XUQUER	<i>Tipuana sp.</i>	8	Pulgó	<i>Adalia</i>	31/05/2017
				<i>Aphidius</i>	31/05/2017
	<i>Jacaranda sp.</i>	1	Pulgó	<i>Adalia</i>	09/05/2017
				<i>Aphidius</i>	09/05/2017



				<i>Adalia</i>	31/05/2017
PLAÇA SALVADOR ALLENDE	<i>Jacaranda</i> sp.	5	Pulgó	<i>Adalia</i>	09/05/2017
				<i>Aphidius</i>	09/05/2017
				<i>Adalia</i>	31/05/2017
				<i>Aphidius</i>	31/05/2017
PLAÇA DE LA ZENIA	<i>Ficus nitida</i>	1	Psylla	<i>Anthocoris</i>	31/05/2017
				<i>Anthocoris</i>	02/06/2017
				<i>Anthocoris</i>	05/10/2017
C/ JOSEP CAPUZ	<i>Jacaranda</i> sp.	11	Pulgó	<i>Aphidius</i>	09/05/2017
				<i>Adalia</i>	09/05/2017
				<i>Aphidius</i>	31/05/2017
				<i>Adalia</i>	31/05/2017
VILLA AMPARO	<i>Jacaranda</i> sp.	2	Pulgó	<i>Adalia</i>	09/05/2017
				<i>Aphidius</i>	09/05/2017
				<i>Adalia</i>	31/05/2017
				<i>Aphidius</i>	31/05/2017
	<i>Tipuana</i> sp.	4	Pulgó	<i>Adalia</i>	31/05/2017
				<i>Aphidius</i>	31/05/2017
			Psylla	<i>Anthocoris</i>	02/06/2017

5.3. RESULTATS OBSERVATS

INSPECCIÓ VISITA: 28/04/2017



28-04-2017. Parc Villa Amparo on s'observa la jacaranda amb les brotacions encara atraçades.



28-04-2017. Primers botons florals de jacarandes de Villa Amparo sense presència de pulgó.



28-04-2017. Robinia del C/ Catarroja.



28-04-2017. Fulles de *Robinia pseudoacacia* sense presència de pulgó *Aphis craccivora* en C/ Catarroja.



28-04-2017. Jacarandes del C/ Josep Capuz amb els primers botons florals i vegetatius en gran part sense

obrir.



28-04-2017. Fulles de xopins de jacarandes del C/ Josep Capuz sense manifestar l'existència d'insectes fitòfags.



28-04-2017. Noves fulles emergides de jacarandes sense *Aphis gossypii*. C/ Josep Capuz.



28-04-2017. Jacarandes del Rajolar.



28-04-2017. Primera observació de pulgó en botons de flor de jacarandes del Rajolar. Aquesta identificació determinà l'inici dels alliberament de fauna útil en Paiporta, els quals es programaren per al 09/05/2017.



INSPECCIÓ VISITA: 31/05/2017



31-05-2017. Tipuanes de la Plaça Xúquer.



31-05-2017. Flors i fulles de tipuanes de la Plaça Xúquer sense apenes presència de plagues ni secreció de melassa. L'alliberament dels enemics naturals per al control de pulgó es realitzà este mateix dia.



31-05-2017. Nifes i mudes de pulgó *Aphis gossypii* en flors de jacaranda. En la fotografia es pot observar la presència de postes d'ous de color groc del depredador *Adalia bipunctata* en la part inferior. Plaça Xúquer.



31-05-2017. Fulles de *Robinia pseudoacacia* en perfecte estat sanitari, sense fitòfags. Plaça Xúquer.



31-05-2017. Flors de *Jacaranda mimosifolia* de la Plaça Salvador Allende en perfecte estat sanitari, apenes es manifestà atac per pulgó en estos exemplars.



31-05-2017. Jacarandes de la Plaça Salvador Allende.



31-05-2017. Fulles de jacarandes de la Plaça Salvador Allende sense *Aphis gossypii*.



31-05-2017. Inflorescències de jacarandes de la Plaça Salvador Allende sense pulgó.



31-05-2017. Larves de scymnus coccinèlids depredadors de pulgó, presents de forma natural en jacarandes del C/ Josep Capuz.



31-05-2017. Larves i pupes de coccinèlids depredadors de pulgó en jacarandes del C/ Josep Capuz.



31-05-2017. Atac de pulgó sota control pel bon establiment de la fauna útil. Alta presència de mòmies. C/ Josep Capuz.



31-05-2017. Alt percentatge de parasitisme per *Aphidius colemani* en jacarandes del C/ Josep Capuz.



31-05-2017. Jacarandes del C/ Josep Capuz sense cap impediment per a obrir les flors per atac de fitòfags.



31-05-2017. Adult d'*Adalia bipunctata* en C/ Josep Capuz depredant pulgó.



31-05-2017. Jacarandes del C/ Josep Capuz en perfecte estat sanitari.



31-05-2017. Postes d'ous de coccinèlids en jacarandes del C/ Josep Capuz.



31-05-2017. Adults de coccinèlids depredadors de pulgó. Larves i ous dels mateixos benèfics en fulles de jacarandes del C/ Josep Capuz.



31-05-2017. *Adalia bipunctata* iniciant la pupació en fulles de jacarandes del C/ Josep Capuz.



31-05-2017. Larves d'*Adalia bipunctata* buscant preses en jacarandes de Josep Capuz. En la fotografia també s'observen mòmies de pulgó resultat de l'acció del parasitoid *Aphidius colemani*.



28-04-2017. Fulles de la robinia del C/ Catarroja en perfecte estat sanitari.



28-04-2017. Vorera del C/ Catarroja sense cap secreció de melassa degut a infestació de pulgó.



28-04-2017. Perfecte estat sanitari de les fulles de jacaranda mimosifolia del Rajolar. No s'observa cap indicati de secrecions de melassa ni molèsties ocasionades per atac de pulgó.



28-04-2017. Jacarandes del Rajolar amb bon desenvolupament vegetatiu.



28-04-2017. Fulles de jacarandes del Rajolar en les que s'identifica un lleu atac de pulgó *Aphis gossypii*, però també la presència de momies causades per l'acció d'*Aphidius colemani*.



28-04-2017. Jacarandes del Rajolar en bon estat sanitari.



31-05-2017. Síntomes de la presència de psylla *Macrohmatolma gladiata* en el ficus de la Plaça la Zenia.
Identificació de secrecions cotonoses de protecció de postes de psylla.



31-05-2017. Ficus de la Plaça la Zenia. Apenes s'observen evidències d'atac de psylla al ficus. Malgrat això es realitza el primer alliberament del depredador *Anthocoris nemoralis*.



31-05-2017. Perfecte estat sanitari de les tipuanes del Parc de Villa Amparo.



31-05-2017. Jacaranda del Parc de Villa Amparo.



31-05-2017. Atac de psylla en fulles noves de *Tipuana tipu* del pipi-can del Parc Villa Amparo. En Esta mateixa visita es realitzà un nou alliberament de benèfics.



INSPECCIÓ VISITA: 04/07/2017



04-07-2017. Tipuanes del pipi-can del Parc Villa Amparo en perfecte estat sanitari.



04-07-2017. Fulles lliures de psylla en tipuanes de Villa Amparo.



INSPECCIÓ VISITA: 05/10/2017



05-10-2017. Ficus de la Plaça la Zenia en bon estat sanitari.



05-10-2017. Un brot del ficus de la Plaça la Zenia més afectat per psylla. En esta mateixa visita es realitzà de nou un alliberament del depredador *Anthocoris nemoralis*.



6. CONCLUSIONS:

- Pel que fa al control biològic realitzat a Paiporta, el més destacable ha segut:
 - Les jacarandes han manifestat atac de pulgó, però en menor grau que els anys anteriors. L'atac s'ha reduït ràpidament pel control que ha exercit la fauna útil. La immediata intervenció, rere la primera identificació de plaga, i el bon establiment tant d'*Aphidius colemani* com d'*Adalia bipunctata* (així com altres benèfics presents de forma natural) ha ajudat al fet que apenes s'haja propagat la població de pulgó *Aphis gossypii*.
 - A les tipuanes es donà un increment puntual de fitòfags, sobretot al pipican del Parc Villa Amparo. Front al qual s'intervingué augmentant l'alliberament del depredador *Anthocoris nemoralis*.
El control quedà aconseguit des de mitjans de juny.
 - La resta d'espècies com el *Ficus* sp de la Plaça la Sènia o les *Robinies pseudoacàcies* de Plaça Xúquer i C/ Catarroja apenes han manifestat problemes per plagues. Cal esmenar que al ficus s'han realitzat més d'un alliberament per la capacitat de proliferació de la plaga. Però no ha sofert increments significatius aquest fitòfag al llarg de les visites realitzades.
- Cal senyalar que l'establiment de l'insecte benèfic és més complicat en places o arbrat d'alineació, ja que el terra està pavimentat i hi ha contaminació per vehicles. En general, sempre s'obtenen resultats més interessants en parcs i jardins, on les condicions de l'ecosistema són més semblants a l'estat natural. Així i tot, en les zones verdes de Paiporta s'han observat scymnus, marietes i chrysopes en diferents estadis evolutius al llarg de tot el seguiment.
- En les zones verdes de Paiporta s'ha detectat que de forma natural s'hi poden presentar enemics naturals de les plagues si no es realitzen tractaments químics,



però no en nivells suficients per a arribar a controlar-les. Per això, és interessant conservar els enemics existents i utilitzar tècniques per a augmentar la seua població mitjançant l'alliberament d'individus nous de forma puntual i constant.

- Cal destacar l'establiment i proliferació dels benèfics pel no ús de productes químics biocides. Se n'han identificat en els seguiments, així com altres essers vius (vespes pol·linitzant flors o ocells als arbres), importants cadascun d'ells com a membres vitals de l'ecosistema natural.
- El Control Biològic de plagues és una tècnica de control molt eficaç però molt complicada en absència del coneixement de l'estat fenològic de les plantes, els cicles de vida de les plagues i dels insectes benèfics. Tota aquesta informació determina el moment a emprar el control, l'insecte i la dosi necessària, els resultats de la qual reflecteixen l'èxit del control i un major respecte pel medi ambient.

Paiporta, 26 de Febrer del 2018